



Облигации биржевого внутреннего займа Томской области с
амортизацией долга
в форме документарных ценных бумаг с обязательным
централизованным хранением глобального сертификата выпуска с
фиксированным купонным доходом сроком обращения 5 лет
Государственный регистрационный номер RU34034TMS0

Объем 1 400 000 000 рублей

ИНФОРМАЦИОННЫЙ МЕМОРАНДУМ

Организатор
ОГСУ «Томская Расчетная Палата»



Ведущий организатор
ОАО «Промсвязьбанк»



Содержание

Уведомления.....	3
Краткая характеристика ценных бумаг	4
Факторы инвестиционной привлекательности Эмитента	4
Краткий анализ социально-экономического и финансового положения Эмитента	5
SWOT-анализ.....	5
Сравнительная характеристика Эмитента с сопоставимыми регионами-эмитентами	6
Сведения о рынке ценных бумаг Эмитента	7
Кредитные рейтинги Эмитента	8
Общие сведения об Эмитенте	9
История	9
Географические характеристики	9
Природные ресурсы	10
Минерально-сырьевые ресурсы	10
Водные ресурсы	10
Лесные ресурсы.....	10
Социально-экономическое положение Томской области	11
Структура и динамика ВРП.....	11
Основные отрасли экономики	12
Промышленность.....	12
Транспорт и связь	16
Строительство	16
Потребительский рынок	17
Сельское хозяйство	20
Инвестиционная деятельность	21
Внешнеэкономическая деятельность.....	22
Демографическая ситуация и уровень жизни населения	26
Бюджетные и долговые показатели.....	29
Основные положения по бюджетному устройству области	29
Доходы бюджета	30
Расходные полномочия.....	33
Дефицит бюджета и источники его финансирования	35
Государственный долг Томской области.....	36
Структура органов власти.....	38
Государственная Дума Томской области	38
Администрация области.....	39
Губернатор Томской области	39
Факторы риска	41
Политические риски	41
Экономические риски	41
Риски изменения в бюджетной системе Российской Федерации	41
Социальные риски	42
Инфляционные и валютные риски.....	43
Риски, связанные с налогообложением	43
Точность финансовой и статистической информации	43
Налогообложение доходов по Облигациям	43
Налог на прибыль организаций	44
Налогообложение Купонного дохода	44
Налогообложение дохода от продажи Облигаций и порядок уменьшения прибыли при убытках от владения Облигациями	44
Налог на доходы иностранных организаций из источников в РФ	45
Налогообложение Купонного Дохода	45
Налогообложение прибыли от реализации Облигаций.....	46
Налог на доходы физических лиц	46
Применение положений соглашения об избежании двойного налогообложения - возврат налога	47
Прочие налоги.....	47
Сведения об Организаторах	48
Контактная информация	49



Уведомления

Настоящий Информационный Меморандум (далее «Меморандум») предоставляется исключительно в информационных целях. Он не является составной частью документов, подлежащих представлению в какие-либо регистрирующие или иные государственные органы РФ или какого-либо иностранного государства в связи с регистрацией ценных бумаг, описанных в настоящем документе.

Каждому потенциальному инвестору рекомендуется также ознакомиться с Генеральными условиями эмиссии и обращении облигаций биржевого внутреннего займа Томской области (в ред. постановления администрации Томской области от 23.04.2007 № 62а) («Генеральные условия»), Условиями эмиссии и обращения облигаций биржевого внутреннего займа Томской области с амортизацией долга (в ред. постановления администрации Томской области от 24.08.2007 № 29), зарегистрированными Министерством финансов Российской Федерации _____ («Условия») с присвоением Облигациям государственного регистрационного номера RU34034TMS0 и Решением об эмиссии облигаций биржевого внутреннего займа Томской области с амортизацией долга _____ (в ред. постановления администрации Томской области от _____ № _____) («Решение»).

Ни одно лицо не уполномочено предоставлять в связи с размещением Облигаций какую-либо информацию или делать какие-либо иные заявления, за исключением информации и заявлений, содержащихся в Меморандуме, Генеральных условиях, Условиях и Решении. Если такая информация была предоставлена или такое заявление было сделано, то на них не следует опираться как на информацию или заявления, санкционированные Эмитентом или Организатором.

Настоящий Меморандум не является предложением о продаже или покупке Облигаций или любых иных ценных бумаг какому-либо лицу в России или любой иной стране или регионе.

Настоящий Меморандум не является рекламным материалом относительно Облигаций, продажи или покупки Облигаций или любых иных ценных бумаг в России или в любой иной стране или регионе. Ни одна из российских или иностранных национальных, региональных или местных комиссий по рынку ценных бумаг или какой-либо иной орган, регулирующий порядок совершения операций с ценными бумагами, не давали никаких специальных рекомендаций по поводу приобретения Облигаций. Кроме того, вышеуказанные органы не рассматривали настоящий документ, не подтверждали и не определяли его адекватность или точность.

Ни вручение Меморандума, ни размещение Облигаций ни при каких обстоятельствах не подразумевают отсутствия возможности наступления неблагоприятных изменений в состоянии дел Эмитента после даты вручения Меморандума, либо после даты внесения последних изменений и/или дополнений в Меморандум, равно как и то, что любая информация, предоставленная в связи с размещением Облигаций, является верной на какую-либо дату, следующую за датой предоставления такой информации или за датой, указанной в документах, содержащих такую информацию, если эта дата отличается от даты предоставления информации.

Организатор не проверял информацию, содержащуюся в Меморандуме, и не делает никаких заверений прямых или косвенных, не принимает на себя никакой ответственности в отношении точности или полноты какой-либо информации, содержащейся в Меморандуме.

Краткая характеристика ценных бумаг

Эмитент	Департамент финансов Томской области
Наименование ценных бумаг	Облигации биржевого внутреннего займа Томской области с амортизацией долга
Номинальная стоимость	1 400 000 000 руб.
Количество	1 400 000 шт.
Периодичность выплаты купонного дохода	полгода
Срок обращения	5 лет
Ведущий Организатор	ОАО «Промсвязьбанк»
Организатор	ОГСУ «Томская Расчетная Палата»
Платежный агент	ОГСУ «Томская Расчетная Палата»
Вторичное обращение	ЗАО «ФБ ММВБ», внебиржевой рынок

Факторы инвестиционной привлекательности Эмитента

- Известность на рынке облигаций, положительная кредитная история
- Кредитный рейтинг Standard & Poor's «ruA+» по национальной шкале
- Крупный нефтедобывающий регион
- Невысокая относительная долговая нагрузка, тенденция к ее снижению
- Низкие политические риски
- Возобновившиеся в 2006 г. инвестиции в нефтедобычу будут способствовать опережающему росту экономики региона
- Высокая вероятность улучшения кредитного качества Эмитента в будущем на фоне диверсификации экономики
- Высокие денежные доходы населения и позитивная динамика их роста открывают перспективы для развития торговли и услуг, что приведет к расширению налоговой базы регионального бюджета



Краткий анализ социально-экономического и финансового положения Эмитента

SWOT-анализ

Сильные стороны	Слабые стороны
<ul style="list-style-type: none">• Невысокая относительная долговая нагрузка• Низкая зависимость от безвозмездных поступлений из федерального бюджета• Крупный нефте- и газодобывающий регион• Сильные позиции Губернатора, в т.ч. по итогам выборов в Госдуму РФ 02.12.2007 г. Глава области переутвержден в марте 2007 г. по представлению Президента РФ• Известность на рынке облигаций, хорошая кредитная история• Лидирующие позиции в Сибирском регионе по уровню развития телекоммуникаций	<ul style="list-style-type: none">• Проблемы со сменой собственника главного налогоплательщика региона – ОАО «Томскнефть» - привели к существенному спаду инвестиций и замедлению экономического роста• Зависимость наполнения бюджета области от конъюнктуры рынка нефти• Низкая доля слабо зависящих от экономической конъюнктуры акцизов• Недостаточная развитость транспортной инфраструктуры• Тяжелые геологические условия добычи природных ресурсов
Возможности	Угрозы
<ul style="list-style-type: none">• Диверсификация экономики за счет развития обрабатывающих отраслей, строительства, торговли и финансовой сферы• Разведка и открытие новых нефтяных месторождений, модернизация старых, развитие крупного железорудного месторождения, политика области по диверсификации экономики способствует росту экономического потенциала области• Создание Особой экономической зоны на территории г. Томска, рост инновационного потенциала будет способствовать увеличению инвестиционной активности и улучшит качество экономического роста• Рост уровня жизни населения будет способствовать увеличению поступлений от НДФЛ• Стимулирование мелких нефтедобытчиков должно привести к ускорению роста нефтедобычи и повышению эффективности недропользования	<ul style="list-style-type: none">• Возможное циклическое снижение цен на нефть способно несколько замедлить темпы роста экономики и снизить наполняемость бюджета• Высокая доля текущих расходов в доходах лишает бюджет области «запаса прочности»• Сокращение численности населения может стать препятствием для экономического роста

Сравнительная характеристика Эмитента с сопоставимыми регионами-эмитентами

Среди регионов-эмитентов облигаций, Томская область характеризуется макроэкономическими показателями, сопоставимыми с Белгородской, Липецкой, Волгоградской и Воронежской областями.

При этом Томская область:

- Является единственным нефтедобывающим регионом среди сравниваемых
- Обладает самыми высокими доходами на душу населения
- Располагает самым высоким ВРП на душу населения
- Характеризуется самой высокой динамикой инвестиций в основной капитал

Таблица 1. Сравнительные макроэкономические показатели сопоставимых регионов-эмитентов

Регион	Население, тыс. чел. (2007)	Объем ВРП, млрд. руб. (2005)	Доля обраб. пр-в в ВРП, % (2005)	Ден. дох на душу насел. (2006)	Индекс пром. пр-ва, % (2006)	Индекс розн. товарооб., % (2006)	Индекс инв-й в осн. к-л, % (2006)	Индекс реальн. ден. дох. насел., % (2006)
Томская область	1033	158,2	16,0	14735,4	97,9	110,9	157,3	112,5
Липецкая область	1174	145,9	55,0	10235,8	110,4	117,1	130,5	123,4
Волгоградская область	2620	205,8	26,1	12659,0	102,0	108,6	72,0	125,4
Белгородская область	1514	147,2	22,7	9169,3	109,5	119,3	125,2	117,8
Воронежская область	2220	136,2	21,5	9519,2	105,1	106,8	112,4	115,8

Источник: ФСГС

Как и все сравниваемые регионы, Томская область относится к средним по объему финансового потока. По бюджетным и долговым показателям Томская область находится среди лидеров на фоне сопоставимых регионов. Регион характеризуется низкой зависимостью от безвозмездных поступлений – по этому параметру он уступает только Липецкой и Белгородской областям.

Таблица 2. Сравнительные бюджетные и долговые показатели сопоставимых регионов-эмитентов по итогам 11 месяцев 2007 г.

Регион	Доходы млн. руб.	Структура доходной части бюджета					Профицит (дефицит) млн.руб.	Объем долга к дох. без фин. помощи	Расходы на обслуж. долга к расходам
		безв. пост-я	нал. на прибыль	НДФЛ	акцизы	нал. на им-во			
Томская область	19 874,5	24,8%	25,6%	20,9%	5,6%	12,3%	-998,2	23,4%	1,3%
Липецкая область	21 233,1	14,8%	53,7%	15,2%	3,9%	7,3%	-190,9	13,4%	0,6%
Волгоградская область	32 239,3	26,9%	34,3%	14,7%	7,0%	10,8%	170,5	15,9%	0,8%
Белгородская область	29 940,8	23,0%	40,3%	16,3%	4,0%	8,7%	1 080,2	30,6%	1,0%
Воронежская область	27 722,7	38,1%	19,1%	20,4%	6,5%	7,1%	2 912,8	17,6%	0,8%

Источник: Минфин РФ, расчеты Промсвязьбанка

Относительная долговая нагрузка невысокая – отношение долга к доходам без учета финансовой помощи составляет 23,4%, а расходы на обслуживание долга занимают 1,3% всех бюджетных расходов.



Сведения о рынке ценных бумаг Эмитента

Томская область – опытный и активный участник облигационного рынка. Дебют на рынке облигаций состоялся в 1995 г., когда область выпустила дебютный выпуск облигаций объемом 10 млн. руб.

На публичном долговом рынке область дебютировала в ноябре 2003 г., когда на ММВБ был размещен 2-летний выпуск объемом 400 млн. руб.

По всем выпускам облигаций Томская область производила выплаты в срок и в полном объеме.

В настоящее время в обращении находятся 2 выпуска областных облигаций. Выпуск серии 34026 объемом 900 млн. руб. (Таблица 3) был размещен 9 ноября 2005 г.

Таблица 3. Параметры выпуска облигаций Томской области серии 34026

Параметры	Значения
Статус эмиссии:	В обращении на вторичном рынке
Вид размещения:	Публичное
Объем эмиссии, руб.:	900 000 000
Дата регистрации:	06.05.2005
Гос. регистрационный номер:	RU34026TMS0
Код ISIN:	RU000A0GH784
Дата начала размещения:	09.11.2005
Цена первичного размещения:	100,42
Ставка текущего купона:	7%
Периодичность выплаты купона:	2 раза в год
Дата погашения:	09.11.2009
Агент по размещению облигаций:	Банк Союз
Рейтинги эмиссии:	S&P ruA Нац. шкала (Россия)

За период с начала обращения по 28.01.2008 г. по облигациям Томской области серии 34026 было заключено 689 сделок в основном режиме общим объемом 829 млн. руб. (Таблица 4). В режиме РПС состоялось 89 сделок общим объемом 2071 млн. руб. Среднемесячный оборот составил более 100 млн. руб. Сделок РЕПО было заключено на 9,4 млрд. руб.

Таблица 4. Объемы торговли облигациями Томской области серии 34026 за период с 09.11.2005 г. по 28.01.2008 г. на ММВБ

Режим торгов	Объем, шт.	Объем, руб.	Кол-во рыночных сделок за период, шт.	Цены сделок, % от номинала				Изменение цены посл., % от ном.
				первая	мин.	макс.	посл.	
осн.	833 138	828 453 233,60	689	100,3000	97,6000	112,0000	+ 98,1000	-2,3900
РПС	2 075 173	2 070 694 368,30	89	100,3500	97,8000	100,5500	+ 98,9200	-1,4300
РЕПО	10 118 955	9 415 970 643,91	323	95,3722	87,9005	98,2820	+ 93,0043	-6,5143

Источник: ЗАО «ФБ ММВБ»

Другой обращающийся выпуск облигаций серии 34030 был размещен 26 декабря 2006 г. Его объем составляет 1001 млн. руб. (Таблица 5).

Таблица 5. Параметры выпуска облигаций Томской области серии 34030

Параметры	Значения
Статус эмиссии:	В обращении на вторичном рынке
Тип долговой бумаги:	Амортизационная
Вид размещения:	Публичное
Объем эмиссии, руб.:	1 001 000 000
Дата регистрации:	15.03.2006
Гос. Регистрационный номер:	RU34030TMS0
код ISIN:	RU000A0JP0B9
Дата начала размещения:	26.12.2006
Цена первичного размещения:	100
Ставка купона:	% годовых
Периодичность выплаты купона:	2 раз(а) в год
Дата погашения:	26.12.2011
Агент по размещению облигаций:	ВТБ
Рейтинги эмиссии:	S&P ruA+ Нац. шкала (Россия)
Дополнительная информация:	Амортизация долга – 26.12.2008 г. – 25%; – 26.12.2009 г. – 25%; – 26.12.2010 г. – 25%; – 26.12.2011 г. – 25%

По облигациям данного выпуска за период с начала обращения по 28.01.2008 г. в основном режиме торгов было заключено сделок более чем на 660 млн. руб., в режиме РПС – более чем на 1,3 млрд. руб. Среднемесячный оборот составил около 170 млн. руб. По сделкам РЕПО обороты превысили 3,8 млрд. руб.

Таблица 6. Объемы торговли облигациями Томской области серии 34030 за период с 26.12.2006 г. по 28.01.2008 г. на ММВБ

Режим торгов	Объем, шт.	Объем, руб.	Кол-во рыночных сделок за период, шт.	Цены сделок, % от номинала				Изменение цены посл., % от ном.
				первая	мин.	макс.	посл.	
осн.	673 461	668 081 440,60	305	98,7200	93,0000	101,5000	↓ 98,1500	-0,5600
РПС	1 402 297	1 388 860 707,50	50	98,6600	98,1500	100,4000	↑ 100,0800	+0,4200
РЕПО-Обл	4 102 903	3 774 954 629,68	168	95,0000	82,9961	100,0000	↓ 93,2869	-1,7131

Источник: ЗАО «ФБ ММВБ»

Кредитные рейтинги Эмитента

Томская область располагает кредитными рейтингами от международного рейтингового агентства Standard & Poor's. Впервые рейтинги были присвоены 12 марта 2004 г. на уровне «ruA» по национальной шкале.

19 сентября 2006 г. рейтинг был увеличен до «ruA+» по национальной шкале.



Общие сведения об Эмитенте

История

Томск был основан в 1604 г. по указу Бориса Годунова в качестве пограничной крепости. В 1804 г. Томск становится административным центром новой губернии, в городе располагались городская управа, магистрат, ратуша, полицейское управление.

В 90-х годах XIX века через Томскую губернию была проложена Сибирская железная дорога. Она прошла южнее Томска в обход лесистых и заболоченных участков. С основной магистралью Томск был соединен железнодорожной веткой в 1896 г. Оставшись в стороне от магистрали, Томск начал уступать в темпах экономического развития другим сибирским городам.

После революции 1917 г. Томск вошел в состав Сибирского, а позднее - Западно-Сибирского края. В 1937 г. Томск и прилегающие к нему территории оказались в составе Новосибирской области.

В первый год Великой Отечественной войны в Томск было эвакуировано 30 заводов. Они заложили основу индустриального развития Томской области. За годы войны объем промышленного производства в городе утроился. Возникли новые отрасли - электротехническая, оптико-механическая, резинотехническая, значительно расширились машиностроение и металлообработка, легкая и пищевая промышленность.

В августе 1944 г. был подписан указ о создании Томской области. Томск снова стал одним из самых заметных экономических и административных центров Сибири.

Послевоенное развитие Томской области во многом связано с началом промышленной разработки месторождений нефти и газа. Первая промышленная нефть была получена в августе 1962 г. на Соснинском месторождении близ села Александровское. В 1966 г. возникло нефтепромысловое управление «Томскнефть». В последующие десятилетия были построены нефтепровод Александровское-Анжеро-Судженск, магистральный газопровод Нижневартовск-Парабель-Кузбасс, мостовые переходы через реки Обь и Тотьма.

Географические характеристики

Томская область расположена на юго-востоке Западно-Сибирской равнины, входит в состав Сибирского федерального округа Российской Федерации и занимает площадь 316,9 тыс. кв. км (1,9% территории Российской Федерации). Расстояние между северной и южной границами по меридиану достигает почти 600 км, поэтому климатические условия южных и северных районов заметно отличаются. Почти вся территория области находится в пределах таежной зоны.

Численность постоянного населения на 1 января 2005 года – 1036,5 тыс. человек (0,7% населения Российской Федерации), средняя плотность населения – 3,0 человек на кв. км, средний возраст – 36 лет, доля городского населения составляет 68,1 %.

В состав области входят 4 городских округа (Томск, Стрежевой, Кедровый, ЗАТО Северск), 16 муниципальных районов, включающих 3 городских и 117 сельских поселений, 576 сельских населенных пунктов. Количество муниципальных образований, имеющих утвержденные границы территорий - 140. Областной центр – город Томск. В городском округе Томск проживает 507,4 тыс. человек.

Климат континентальный. Среднегодовая температура - минус 1,3 градуса Цельсия. Зима суровая и продолжительная. Средняя температура января - минус 19-21 градус, средняя температура июля - плюс 17-18 градусов. Безморозный период составляет 100-105 дней. Осадки - 435 мм. Соседние территории - Омская, Новосибирская, Кемеровская, Тюменская области, Красноярский край.

Общая площадь сельхозугодий довольно незначительна - около 1,3 млн. га. Большую часть территории области занимают леса, болота, реки и озера. Наиболее крупные реки - Обь, Томь, Чулым, Чая, Кеть, Васюган, Тым. Вся речная система принадлежит бассейну Оби, которая пересекает область с юго-востока на северо-запад на протяжении около 1000 км. Количество озер достигает 95 тыс., особенно их много в поймах рек. Площадь водного зеркала крупнейшего в области озера Мирного, расположенного среди болот на плоском междуречье рек Чузик и Чижалка, превышает 18 кв. км.

Природные ресурсы

Минерально-сырьевые ресурсы

К основным полезным ископаемым и природным ресурсам Томской области относятся: нефть, газ, железные руды, редкие металлы (титановые руды), нерудные строительные материалы (глина, известняки, строительный камень, песчано-гравийные смеси), торф (по запасам торфа область занимает второе место в России). Потенциальные геологические запасы углеводородов – 5,5 млрд. т. Выявлены месторождения медных руд, марганца, цинка, сурьмы, бурого угля. Обнаружены проявления золота.

Водные ресурсы

Томская область имеет значительные запасы поверхностных и подземных вод, она расположена в бассейне среднего течения реки Оби. Поверхностные водоемы (реки и озера) области пресные, в основном естественного происхождения, занимают около 2.5 % всей площади. В области насчитывается 18100 больших, средних и малых рек, общая протяженность которых составляет около 95 тыс. км, а также около 95 тыс. озер. На территории Томской области разведано около 30 месторождений пресных подземных вод и одно — минеральных.

Лесные ресурсы

Площадь земель лесного фонда составляет более 20 млн. га (или 63% территории области). Более половины запасов древесины – хвойные породы. Общий запас древесины — 2760 млн. куб. м, из них более половины (63 %) — в спелых и перестойных насаждениях. Расчетная лесосека по главному пользованию составляет 28 млн. куб. м, в том числе по хвойному хозяйству — 7 млн. куб. м.



Социально-экономическое положение Томской области

Структура и динамика ВРП

По оценке Департамента экономики Администрации Томской области, номинальный объем валового регионального продукта (ВРП) Томской области в 2006 г. составил 189,3 млрд. руб. в основных ценах, реально увеличившись на 2,1% относительно 2005 г. По предварительной оценке, в 2007 г. ВРП составит 219,4 млрд. руб., по прогнозу в 2008-2009 гг. - 255,5 и 290,3 млрд. руб. соответственно.

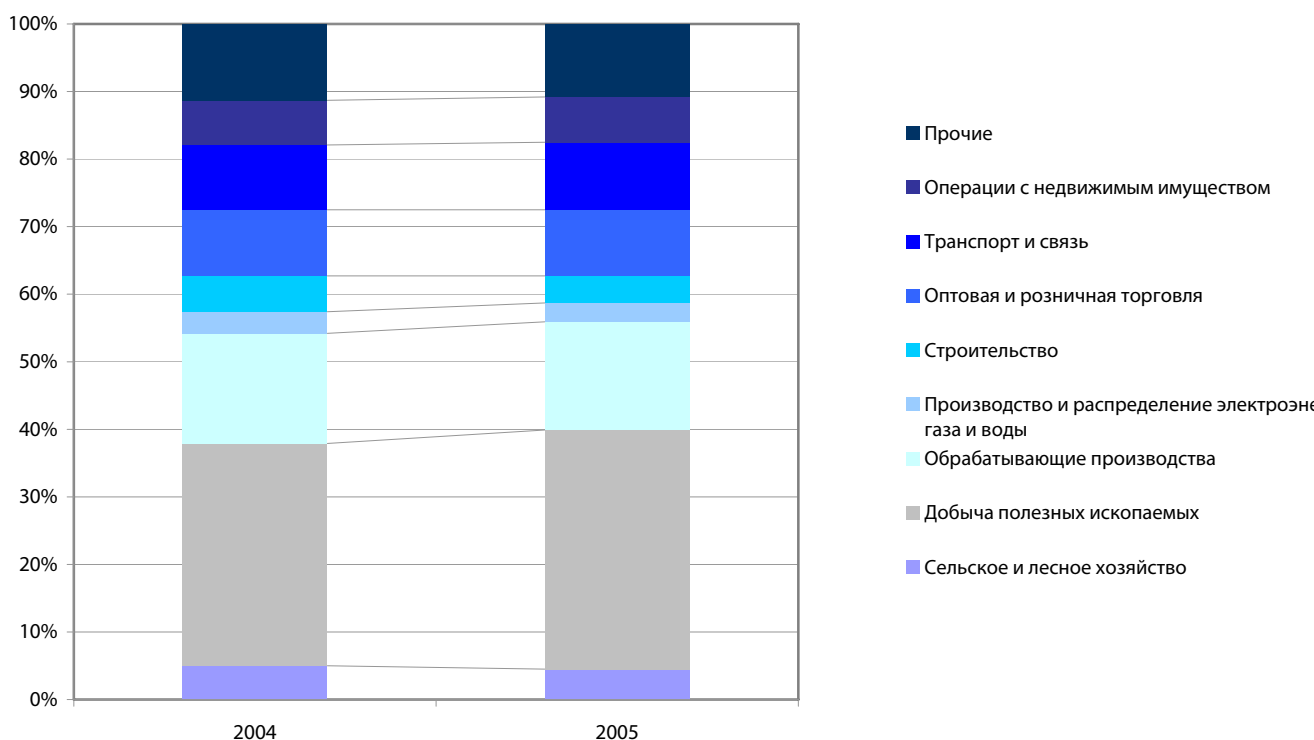


Рисунок 1. Структура ВРП Томской области по ОКВЭД за 2004-2005 гг.

Источник: Администрация Томской области

В структуре ВРП Томской области преобладают добывающие производства, их доля составляет около 35%, что определяется нефтедобывающей направленностью региона. Структура ВРП региона достаточно стабильна. Другие крупные сектора экономики – обрабатывающие производства (доля в ВРП около 16%), торговля (9,8%), транспорт и связь (около 10%).

Таблица 7. Объем и динамика ВРП Томской области в 2004-2006 гг. и прогноз на 2007-2009 гг.

2004		2005		2006		2007 (оценка)		2008 (прогноз)		2009 (прогноз)	
Номин. ВРП, млрд.руб.	Реальный ВРП, %	Номин. ВРП, млрд.руб.	Реальный ВРП, %	Номин. ВРП, млрд.руб.	Реальный ВРП, %	Номин. ВРП, млрд.руб.	Реальный ВРП, %	Номин. ВРП, млрд.руб.	Реальный ВРП, %	Номин. ВРП, млрд.руб.	Реальный ВРП, %
132,4	105,0	158,2	96,2	189,3	102,1	219,4	106,9	255,5	106,6	290,3	107,9

Источник: Администрация Томской области, МЭРТ РФ

Объем ВРП Томской области в номинальном выражении в последние годы демонстрирует устойчивый рост. Низкие темпы роста ВРП в последние 2 года объясняются временными сложностями, связанными со сменой собственника основного добывающего предприятия региона – ОАО «Томскнефть». В настоящее время

все неопределенности сняты, и Администрация области прогнозирует возобновление динамичного роста ВРП в ближайшие годы.

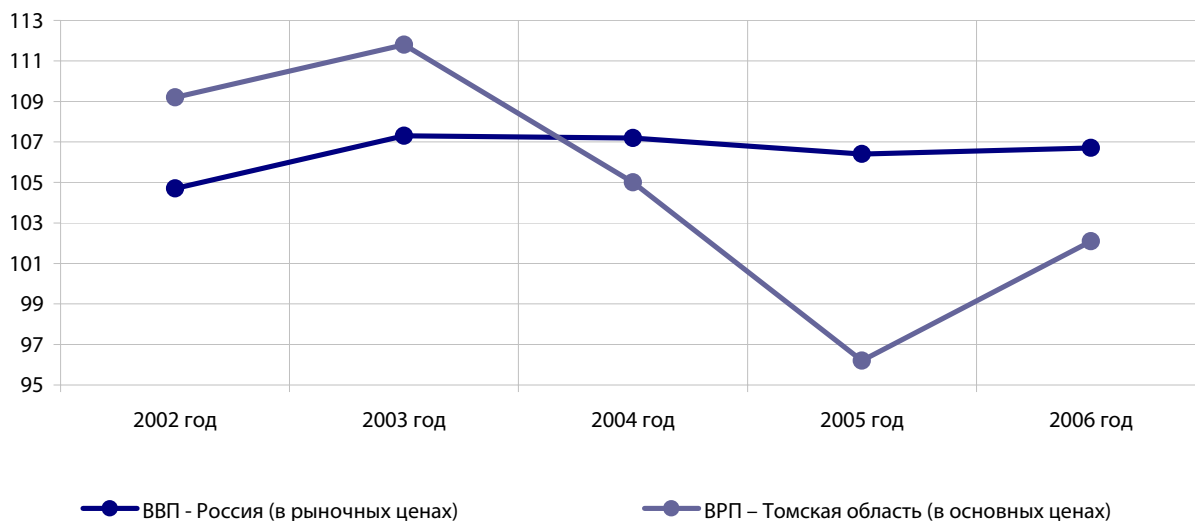


Рисунок 2. Динамика ВРП Томской области в сравнении с РФ в 2002-2006 гг.

По прогнозам МЭРТ РФ, темп прироста физического объема ВРП Томской области в 2007-2009 гг. составит около 7% в год, что существенно выше показателя в целом по России.

Таблица 8. Прогноз ВРП Томской области в сравнении с РФ в 2002-2009 гг.

	2007	2008	2009
Индекс физического объема по Томской области, %	106,9	106,6	107,6
Индекс физического объема по РФ, %	106,5	105,7	105,3

Источник: МЭРТ РФ

Основные отрасли экономики

Промышленность

Структура промышленного производства

Томская область - крупный промышленный регион. Основа промышленности региона – топливная промышленность (более 50% объема промышленного производства). Обрабатывающие производства также занимают существенную долю в объеме промышленного производства. По итогам 2007 г. ожидается увеличение доли обрабатывающих производств за счет доли топливной промышленности, что повышает устойчивость экономики региона к возможным потрясениям мирового рынка энергоресурсов.

В области производится 11,5% российского объема синтетических смол и пластических масс, в том числе почти 16,5% полиэтилена, 36,3% полипропилена, четверть общего объема производства метанола в России. Томский машиностроительный комплекс выпускает почти 20% российского производства электродвигателей, 15,3% - электроламп осветительных, 12% - кабелей силовых гибких, 7,5% - подшипников



качества. Нефтегазодобывающими предприятиями области добывается 3,5% объема нефти России, 0,8% - газа.

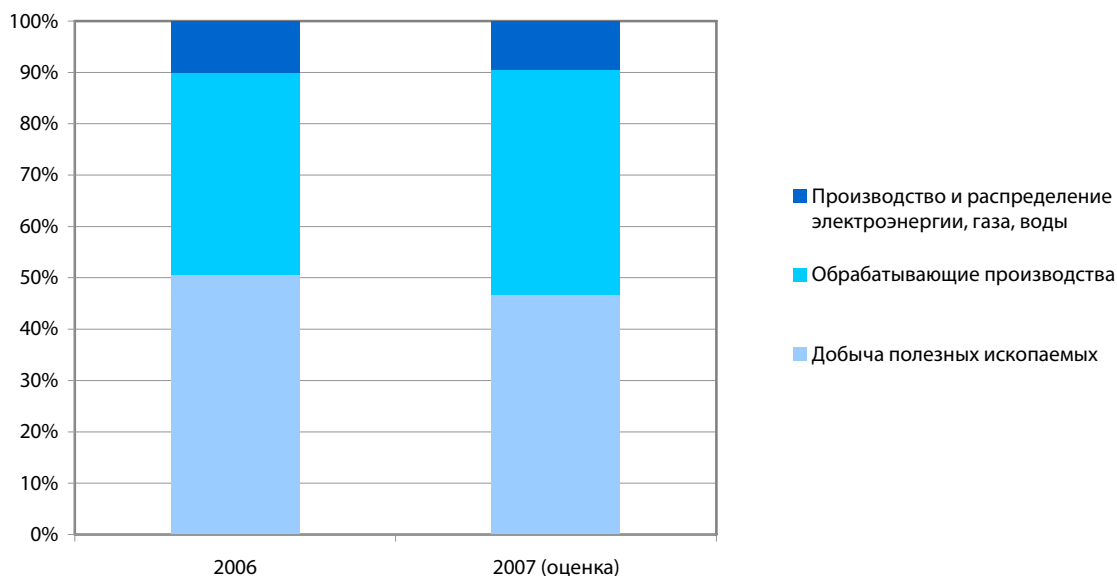


Рисунок 3. Отраслевая структура промышленного производства Томской области в 2006-2007 гг.

Источник: Администрация Томской области

Томская область – один из крупнейших центров нефтедобычи Западной Сибири. На территории области открыто более 100 месторождений углеводородов, в том числе, около 90 – нефтяных. Помимо добывающих мощностей, область располагает развитой нефте- и газотранспортной инфраструктурой.

Таблица 9. Структура производства продукции ТЭК Томской области, млрд. руб.

	2004	2005	2006	1 полугод. 2007
Добыча топливно-энергетических полезных ископаемых	62,2	70,0	70,9	35,8
Добыча полезных ископаемых, кроме топливно-энергетических	0,1	0,4	0,1	0,0
Производство и распределение электроэнергии, газа и воды	8,2	11,9	14,0	7,5

Источник: Администрация Томской области

К крупнейшим компаниям, занимающимся добычей и транспортировкой углеводородного сырья на территории области, относятся:

- ОАО «Томскгазпром» (принадлежит ОАО «Газпром»)
- ОАО «Томскнефть» ВНК (принадлежит ОАО «Роснефть»)
- ООО «Томсктрансгаз» (принадлежит ОАО «Газпром»)
- ОАО «Центрсибнефтепровод» (принадлежит ОАО «Транснефть»)

В области достаточно развита машиностроительная отрасль, представленная следующими крупнейшими предприятиями:

- ОАО «Сибэлектромотор» - производство электродвигателей, как для промышленного использования, так и бытовой техники
- ЗАО «Томский завод электроприводов» - производит электроприводы запорной арматуры нефтепроводов. Учредитель общества – ОАО «Центрсибнефтепровод», принадлежащий АК «Транснефть»;
- ЗАО «Сибкабель» - выпускает кабельно-проводниковую продукцию. Контролируется Уральской горно-металлургической компанией (УГМК).

Химическая промышленность области – достаточно крупный сегмент экономики региона. Основные представители отрасли:

- ООО «Томскнефтехим» - один из крупнейших производителей полимеров, карбамидоформальдегидных смол, формалина. Входит в состав холдинга «Сибур»;
- Томский химико-фармацевтический завод – входит в группу «Фармстандарт», которая является одним из крупнейших производителей лекарственных препаратов в России. «Золотая» акция завода принадлежит государству;
- ЗАО «Метанол» - принадлежит ОАО «Востокгазпром».

Пищевая отрасль в последнее время достаточно динамично развивается и занимает заметное место в структуре промышленного производства региона. К крупнейшим предприятиям относятся:

- ОАО «Томское пиво» - современное предприятие, оснащенное импортным оборудованием. Доля рынка Томской области – около 60%, Новосибирской и Кемеровской – более 15%. Компания не входит в пивоваренные холдинги, принадлежит физическим лицам;
- Акционерная компания «Томские мельницы» - производство муки и хлебопродуктов в соответствии с высшими стандартами качества;
- Сибирская Аграрная Группа – вертикально интегрированный холдинг по производству мяса и мясных изделий.

Динамика развития промышленности

Объем отгруженной продукции предприятиями области за 2006 г. составил 140,4 млрд. руб. (в 2005 г. – 132,4 млрд. руб.), при этом индекс промышленного производства составил 97,9% против 89,3% в 2005 г.

Согласно прогнозным данным крупных предприятий, объем отгруженной промышленной продукции к концу 2007 г. составит почти 160 млрд. руб., при этом индекс промышленного производства - 101,5% к уровню 2006 г.

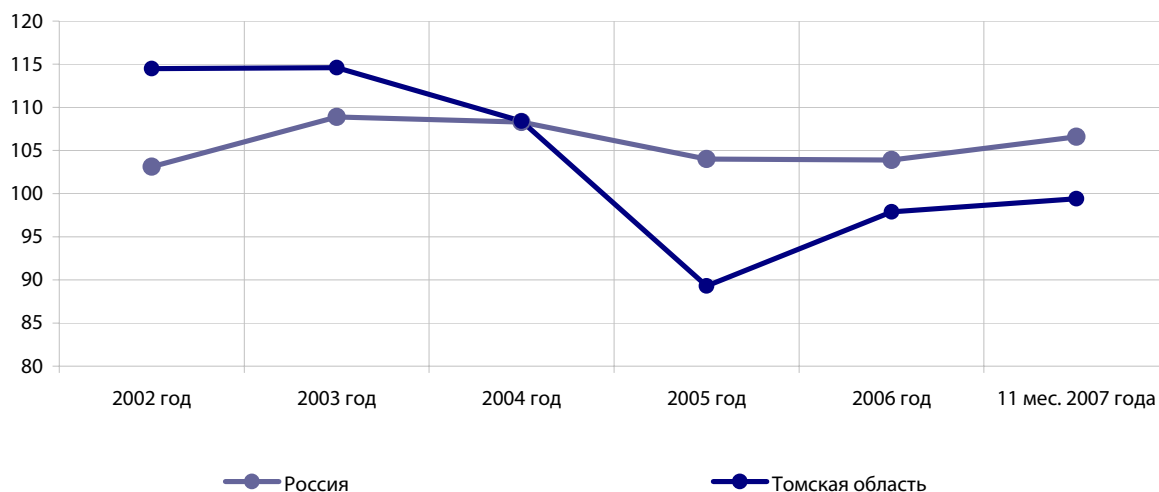


Рисунок 4. Динамика промышленного производства Томской области в сравнении с РФ

Источник: Администрация Томской области

В 2007 г. индекс физического объема в промышленности снижался при положительных темпах роста объемов отгруженных товаров. Индекс производства в январе-ноябре 2007 года составил 99,4% к соответствующему периоду прошлого года. На формирование агрегированного показателя в промышленности повлияло снижение показателей в производстве и распределении электроэнергии, газа и воды на 13,8%, что в свою очередь, обусловлено снижением производства ОАО «Томскэнерго» (теплая зима относительно предыдущего года и переход с 2007 г. к поэтапной либерализации рынка электроэнергии: благоприятная ценовая конъюнктура на оптовом рынке, способствовали покупке ОАО «Томскэнерго» электроэнергии по ценам ниже себестоимости, при этом уменьшилась собственная выработка).

Добыча полезных ископаемых в регионе пока находится под негативным влиянием недостаточных инвестиций в развитие производства в предыдущие годы вследствие проблем, возникших с собственником ОАО «Томскнефть». В 2007 г. наблюдается сокращение прироста производства по добыче полезных ископаемых. Так, в январе-мае 2007 года прирост добычи полезных ископаемых составил 1,4%, в январе-июне - 0,8%, январе-июле - 0,4%, а в январе-августе - 0,3%, январе-сентябре - 0,2%.

Переход ОАО «Томскнефть» под контроль ОАО «Роснефть» позволил переломить негативную тенденцию динамики инвестиций в регионе. Если в 2005 г. индекс инвестиций в основной капитал был равен 70%, то в 2006 г. он составил уже более 150%. За январь-сентябрь 2007 г. объем инвестиций в основной капитал уже превысил 33 млрд. руб., что на 74% больше, чем за соответствующий период 2006 г. Осуществленные инвестиции должны привести к улучшению ситуации в топливно-энергетическом комплексе региона, что позволит существенно увеличить темпы экономического роста.

По уточненным данным, объем прибыли прибыльных крупных и средних организаций в 2006 г. составил 17,8 млрд. руб. против 24,3 млрд. руб. в 2005 г. и 17,8 млрд. руб. в 2004 г.

В 2007 г. наметилась тенденция роста показателя «Прибыль прибыльных организаций». По итогам 2007 г. ожидается увеличение данного показателя в 1,8 раза, а объем прибыли возрастет до 33,0 млрд. руб.

Соотношение прибыльных и убыточных организаций составит, по оценке, 70/30 в пользу рентабельных производств.

Транспорт и связь

Область располагает транспортной инфраструктурой, которая включает в себя автомобильные и железные дороги, а также водные пути и авиалинии.

Обеспечение населения области средствами транспортной инфраструктуры существенно ниже, чем в Российской Федерации и Сибирском федеральном округе. На фоне роста промышленного производства в Томской области необходимо существенное развитие транспортной сети.

Область крайне нуждается в северной транзитной широтной дороге, а также реконструкции и развитию автомобильных дорог на юге области, в районах, располагающих значительной лесосырьевой базой (Верхнекетский, Каргасокский районы).

Что же касается связи, то по данному виду инфраструктуры область достигла высокого уровня развития. В настоящее время предложение телекоммуникационных услуг в Томской области превосходит общероссийский уровень практически по всем показателям. За последние годы значительно возросло количество абонентов городской телефонной сети. Общая телефонная плотность (число телефонных аппаратов, включенных в сеть общего пользования, на 1000 жителей) региона – одна из самых высоких по России. При этом степень цифровизации стационарной телефонии приблизилась к 90%.

На территории Томской области действует 4 оператора мобильной связи, среди которых 3 общероссийских: МТС, Билайн, Мегафон. По уровню проникновения услуг сотовой связи область является лидером в Сибири.

Строительство

Строительный комплекс области динамично развивается. За 2005 г. в Томской области введено жилья общей площадью 320,2 тыс. кв. м, или 107,7% к уровню соответствующего периода прошлого года. Характерной особенностью является достаточно большая доля индивидуального жилья - 52,7 тыс. кв. м., существенная часть которого приходится на сельскую местность.

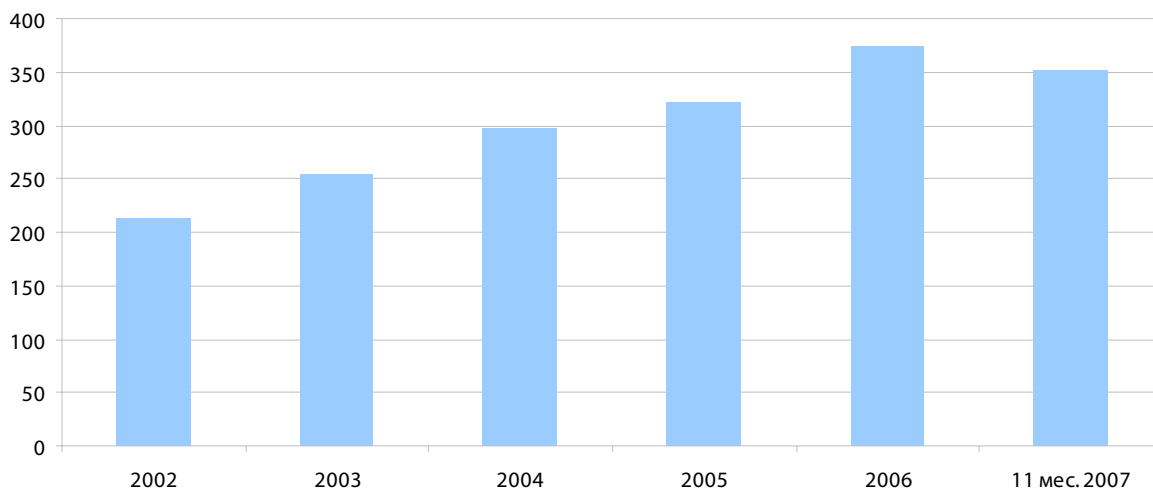


Рисунок 5. Динамика объема ввода в действие жилых домов в Томской области, тыс. кв. м

Источник: Администрация Томской области

В 2006 г. темпы роста жилищного строительства увеличились – было введено 374,5 кв. м, что более чем на 16% превышает показатели предыдущего года. За 11 месяцев 2007 г. в области было введено в действие 350,7 кв. м жилья.

Потребительский рынок

Потребительский рынок Томской области стабильно демонстрирует высокую динамику развития. Это объясняется высокими доходами населения и их динамичным ростом. На протяжении ряда лет темпы роста денежных доходов населения Томской области существенно превышают общероссийские показатели.

Розничная торговля является одной из наиболее быстроразвивающихся отраслей региональной экономики, где формируется около 10% ВРП.

Начиная с 2002 г., ежегодный прирост физических объемов оборота розничной торговли составляет 15-18%. По сравнению с 2002 г. объем розничного товарооборота в товарной массе вырос в 2,1 раза (в целом по России – в 1,7 раза, по СФО – в 1,8 раза). По обороту розничной торговли на душу населения (54 642,8 руб.) Томская область стабильно занимает 3 место среди регионов Сибирского федерального округа после Кемеровской и Новосибирской областей.

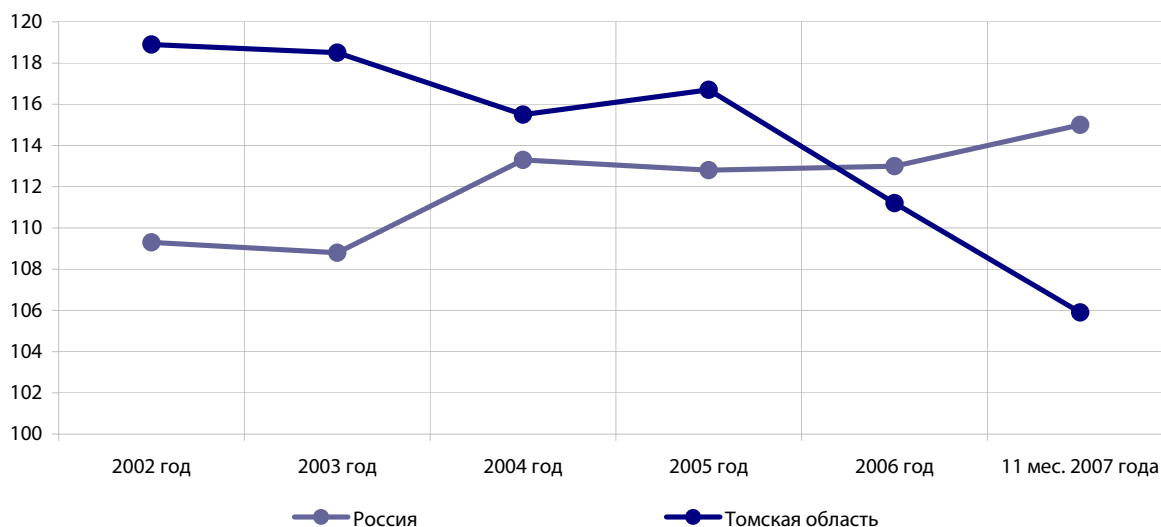


Рисунок 6. Динамика розничного товарооборота

Источник: Администрация Томской области

За 2006 г. оборот розничной торговли составил 56,7 млрд. руб. и вырос на 11,2%, против 16,7% в 2005 г., и 15,5% в 2004 г. За 9 месяцев 2007 г. оборот розничной торговли возрос на 5,6% и составил 45,7 млрд. руб. Замедление темпов роста розничного товарооборота в условиях благоприятной экономической конъюнктуры, сложившейся в последние годы, устойчивого роста доходов населения, обусловлено перераспределением расходов населения по другим статьям расходов (недвижимость, услуги и пр.).

Закрепилась тенденция снижения роли неорганизованного рынка, преобладающая часть оборота розничной торговли - 84,4% за 9 месяцев 2007 г., 83% в 2006 г., 80,2% в 2005 г. и 79% в 2004 г. формировалась торгующими организациями.

В области сохраняется опережающая тенденция превышения спроса на промышленные товары. Доля непродовольственных товаров в общем объеме розничного товарооборота увеличилась до 56,9% за 9 месяцев 2006 г. (57,5% за 2006 г., 54,5% за 2005 г. и 50,9% в 2004 г.).

Почти 40% продовольственного товарооборота Томской области формирует пищевая продукция местных товаропроизводителей. Характерной особенностью последних лет является увеличение объемов производства продукции, обогащенной белками, витаминами, минеральными компонентами, выпуска продукции с применением конкурентоспособных тароупаковочных материалов.

Развитие розничной торговли характеризуется совершенствованием качества её структуры за счёт ввода новых торговых предприятий, а также расширением сетевой торговли. Активно развиваются такие форматы магазинов, как супермаркеты, увеличивается число магазинов-дискаунтеров, ориентированных на продажу товаров по низким ценам. Расширяется круг дополнительных услуг, оказываемых населению при покупке товаров: доставка и сборка мебели, изготовление на заказ, установка и подключение сложно-технической бытовой техники, подгонка одежды по фигуре, комплектование подарочных наборов и др.



В последние годы в Томской области отмечается рост деятельности ресторанов, кафе и баров, который превышает средние российские показатели: за последние пять лет объем общественного питания в области вырос в 1,6 раза, в целом по России – в 1,5 раза.

За 9 месяцев 2007 г. оборот общественного питания составил 2,2 млрд. руб. и увеличился на 7,5%, за 2006 г. - на 8,6%, за 2005 г. – на 11%, за 2004 г. – на 14,7%.

Всестороннее развитие услуг питания и их востребованность способствовали увеличению оборота общественного питания на душу населения. По этому показателю Томская область стабильно занимает 3 рейтинговое место среди регионов Сибирского федерального округа.

Рынок платных услуг населению характеризуется ростом их объемов и изменением структуры платных услуг – снизилась доля услуг «обязательного» характера не эластичных к доходам населения (жилищно-коммунальные услуги и транспортных услуг) с 50,2% в 2005 г. до 47,2% в 2006 г. Услуги «эластичные» к доходам населения – бытовые, туристические, гостиничные, увеличили свою долю в общем объеме соответственно с 13% до 15,6%.

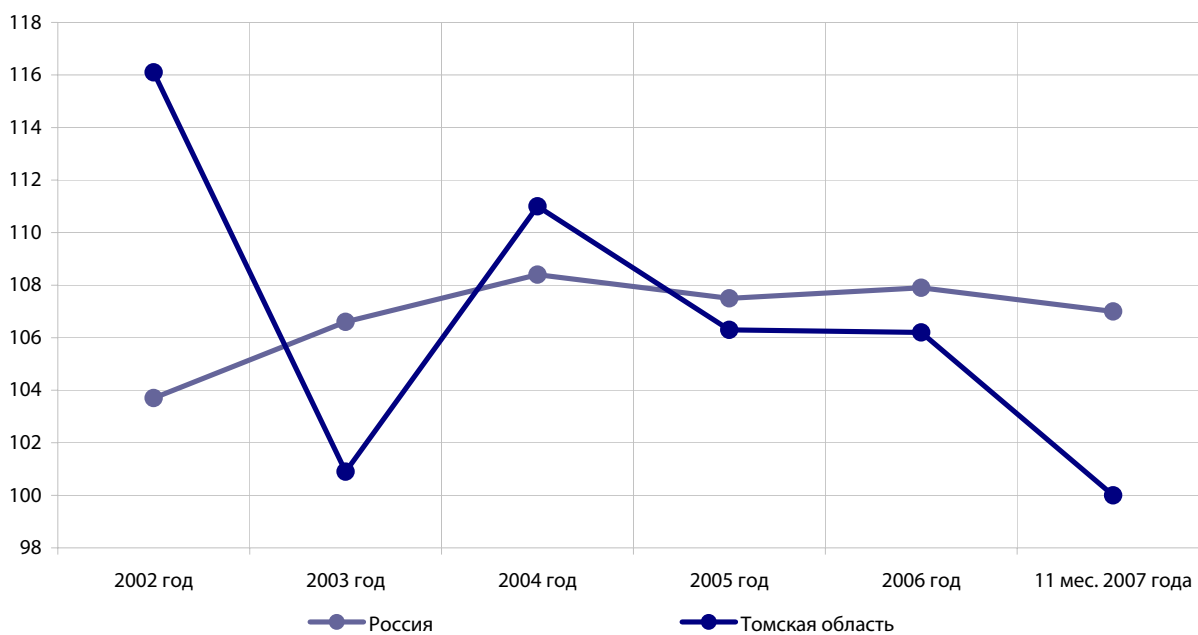


Рисунок 7. Индекс платных услуг населению

Источник: Администрация Томской области

По динамике роста платных услуг бытовые услуги занимают вторую позицию, уступая ветеринарным услугам. В расчете на одного жителя объем бытовых услуг составил 3125 руб., что выше среднероссийского уровня в 1,6 раза (1950 руб.).

Удельный вес бытовых услуг в общем объеме платных услуг в 2006 г. увеличился до 13,9% (2005 г. – 11,5%, 2004 г. – 10,4%), что выше средних показателей по Российской Федерации.

В структуре бытовых услуг лидирующее положение занимают дорогостоящие виды: услуги по техобслуживанию и ремонту и транспортных средств, машин и оборудования, ремонту и строительству жилья, ремонту и техническому обслуживанию бытовой радиоэлектронной аппаратуры, бытовых машин и приборов, ремонту и изготовлению

металлоизделий, ремонту и пошиву швейных, вязание трикотажных изделий. Рост потребления этих видов бытовых услуг обусловлен в основном увеличением спроса в семьях с высоким уровнем достатка.

Увеличение деловой активности и расширение межрегиональных и международных связей позитивно влияет на развитие сферы гостеприимства.

Объем туристических услуг за 9 месяцев 2007 г. увеличился на 70,3% по сравнению с аналогичным периодом 2006 г. (за 2006 г. – на 13,7%, объем услуг гостиниц и аналогичных средств размещения - на 71,9% (10,6%).

В текущем году состояние рынка туристических услуг характеризовал «бум» спроса, чему способствует расширение услуг потребительского кредитования. Сохраняется стойкий интерес российских граждан к выезду на отдых как в страны дальнего, так и ближнего зарубежья.

Сельское хозяйство

Одна третья часть населения области проживает в сельской местности. В сельском хозяйстве Томской области трудится 7,4% занятых в экономике. Доля продукции сельскохозяйственного производства в ВРП области составляет 4,3%.

Сельское хозяйство Томской области специализируется на производстве мясомолочной продукции, возрождается мясное скотоводство.

В области действует 116 сельскохозяйственных организаций, 1117 крестьянских (фермерских) хозяйств, 123 тысячи личных подсобных хозяйств, 545 садоводческих товариществ.

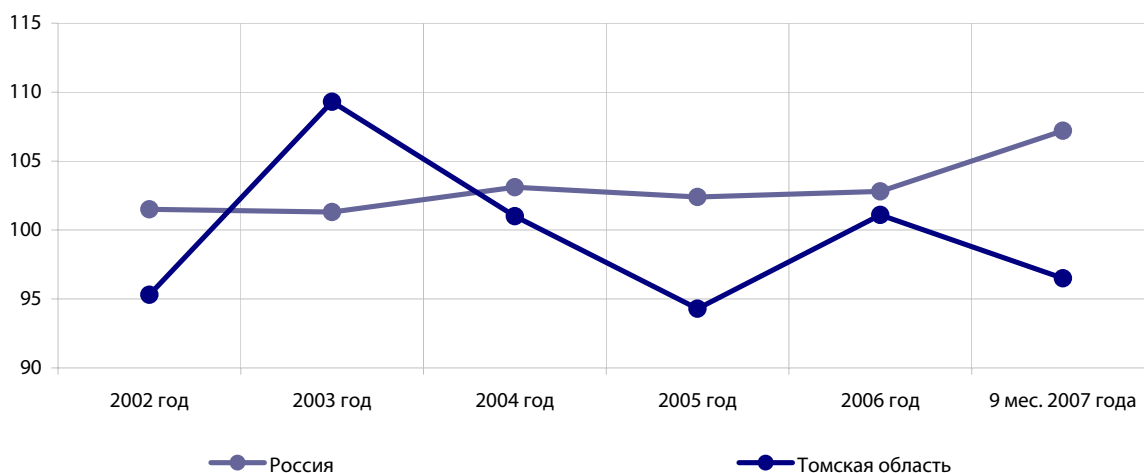


Рисунок 8. Динамика производства продукции сельского хозяйства (в хозяйствах всех категорий)

Источник: Администрация Томской области

Выпуск сельскохозяйственной продукции в 2006 г. в Томской области составил 11,2 млрд. руб., что в сопоставимых ценах на 1,5 больше, чем в 2005 г.



Положительная динамика сохраняется в животноводстве. В сельскохозяйственных предприятиях области впервые за 15 лет удалось остановить сокращение поголовья крупного рогатого скота. В 2006 г. в сельскохозяйственных предприятиях произведено 37,4 тыс. т мяса всех видов скота и птицы (116,8% к уровню 2005 г.). В структуре производства мяса преобладающими являются свиноводство и птицеводство.

На рынок поставлено 18,1 тыс. т свинины, 14,1 тыс. т мяса птицы и 5,2 тыс. тонн мяса КРС. Производство свинины к уровню 2005 г. составило 107,3%. Мяса птицы произведено на 46% больше уровня 2005 г.

Инвестиционная деятельность

В структуре инвестиций Томской области традиционно самую существенную долю занимают инвестиции добывающей отрасли. В 2005 г. общий объем инвестиций по крупным и средним предприятиям сократился более чем на 12%. Данное сокращение произошло практически целиком за счет снижения на 47% инвестиций в добывающей отрасли, что связано с проблемами собственности ОАО «Томскнефть».

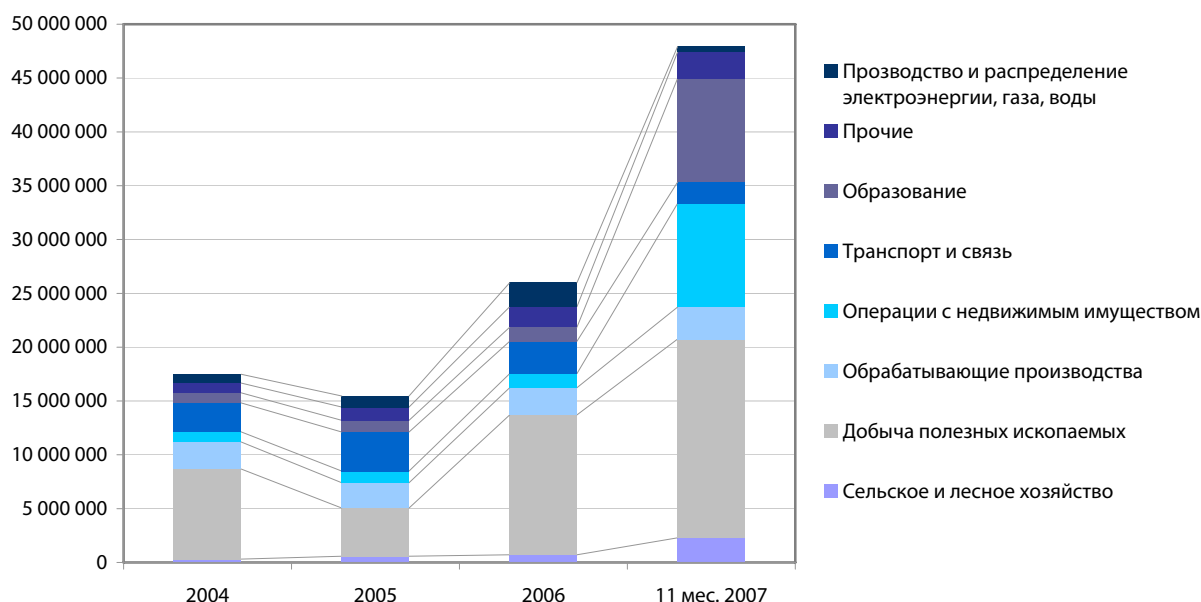


Рисунок 9. Динамика инвестиций в основной капитал по крупным и средним предприятиям, тыс. руб.

Источник: Администрация Томской области

К настоящему времени ОАО «Томскнефть» сменила владельца, и инвестиционный процесс возобновился. В 2006 г. в добыче полезных ископаемых инвестиции в основной капитал увеличились в 3 раза. Также значительную динамику продемонстрировали инвестиции в образование – они увеличились в 4 раза. В конечном итоге рост инвестиций в 2006 г. по региону превысил 70%, они увеличились с 14,7 млрд. руб. до 25,9 млрд. руб.

В 2007 г. позитивная тенденция сохранилась. За январь-сентябрь 2007 г. объем инвестиций в основной капитал уже превысил 33 млрд. руб., что на 74% больше, чем за соответствующий период 2006 г.

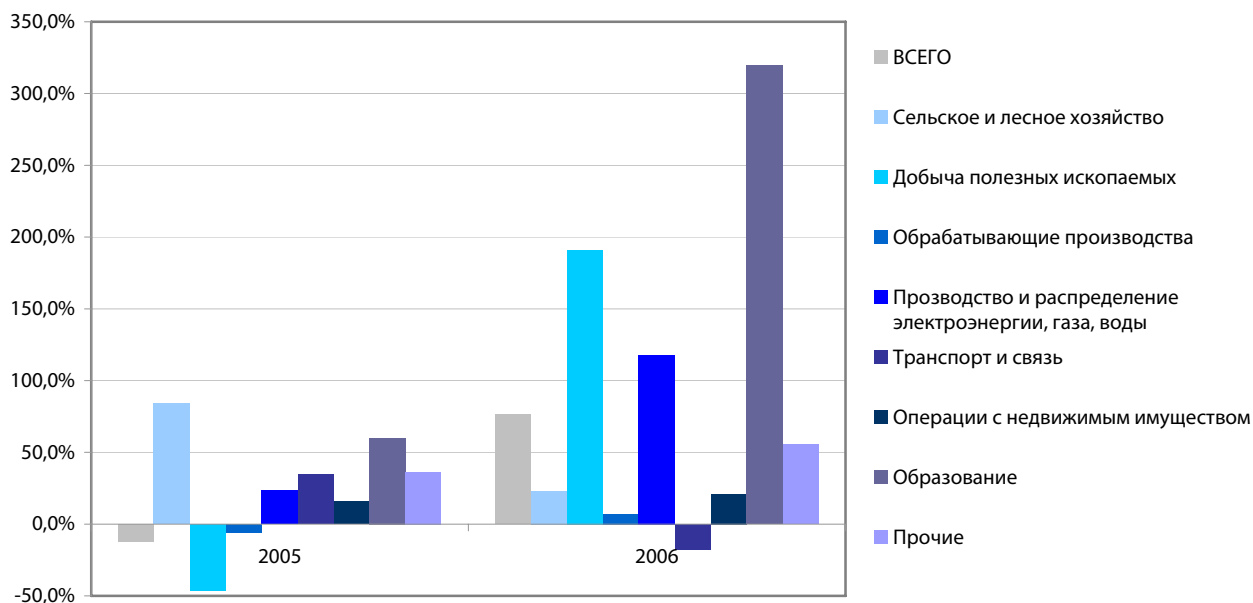


Рисунок 10. Темпы прироста инвестиций в основной капитал по крупным и средним предприятиям в разрезе отраслей в 2005-2006 гг.

Источник: Администрация Томской области

Внешнеэкономическая деятельность

Томская область – регион, достаточно активно участвующий в международном разделении труда. Доля Томской области во внешнеторговом обороте РФ составляет 0,2-0,3%.

Экспорт является основной составляющей внешней торговли области (90-92%) и ориентирован в основном на сырьевые ресурсы и полуфабрикаты. Так, в структуре вывоза товаров преобладает продукция топливной и химической промышленности (около 90%). Кроме того, со стороны иностранных партнеров отмечается постоянный спрос на древесину и изделия из нее (около 3,5%), машины и оборудование (около 2,5%).

Таблица 10. Итоги внешнеэкономической деятельности Томской области

	2000	2003	2004	2005	2006	9 мес. 2007
Товарооборот, млн. долл	481,3	588,3	879,5	966,3	841,6	625,9
Страны дальнего зарубежья	461,9	499,6	536,5	843,5	621,4	464,0
Страны СНГ	19,4	88,7	343,0	122,8	220,2	161,9
Экспорт, млн. долл	427,5	508,9	817,5	913,4	719,2	554,5
Страны дальнего зарубежья	414,4	462,8	492,7	808,1	570,3	421,5
Страны СНГ	13,1	46,1	324,8	105,3	148,9	133,0
Импорт, млн. долл	53,8	79,4	62,0	52,9	122,4	71,4
Страны дальнего зарубежья	47,5	36,9	43,8	35,4	51,1	42,5
Страны СНГ	6,3	42,5	18,2	17,5	71,3	28,9
Удельный вес Томской области во внешнеторговом обороте РФ	Н.д.	Н.д.	0,34	0,28	0,19	Н.д.

Источник: Томская таможня



Внешнеторговый оборот области характеризовался постоянным ростом до 2006 года, когда произошли изменения в таможенном оформлении поставок нефти, которые теперь осуществляются через Центральную энергетическую таможню. По итогам 2006 года внешнеторговый оборот области составил 842 млн. долларов США, что на 20,8% меньше по сравнению с 2005 годом.

Основные статьи экспорта области: продукция химической промышленности, древесина, машины, оборудование и транспортные средства. Топливо-энергетические товары с 2006 года отсутствуют в статистике экспорта области.

В товарной структуре импорта преобладали продукция химической промышленности, машины, оборудование и транспортные средства.

Страны дальнего зарубежья являются основными партнерами Томской области, причем среди них по стоимостным объемам лидируют США, Франция, Финляндия, Китай, Швеция, Германия. Последние годы наблюдается рост доли стран СНГ в ВТО области. В 2006 году экспорт в страны СНГ увеличился на 42,4%, из них экспорт в Казахстан - на 25,9%, Киргизию – на 36,3%, Армению – на 64,5%, Узбекистан – на 48,8%, Украину – на 71,2%. Данной тенденции во многом способствовала торгово-экономическая миссия Томской области в Казахстан и Узбекистан. Так, по итогам установленных контактов между предприятиями АПК, была достигнута договоренность об открытии в Томске линии по производству соков ягоды для поставки в Казахстан.

Продолжается работа по реализации проекта - организация современного лесопромышленного производства в п. Улу-Юле с участием ООО «Русско-казахская лесопромышленная компания». Планируемые объемы выпуска продукции в год: лесозаготовка – 700 тыс. м³; пиломатериалы – 100 тыс. м². Это позволит создать до 1500 рабочих мест в Томской области. С июля по ноябрь 2006 года инвестиции по проекту составили 10 млн. долларов. Из них 5 млн. долларов составила лесозаготовительная техника; 2 млн. – модернизация нижнего склада; 3 млн. – оборотные средства. Продолжается техническое перевооружение промышленного объекта, подготовка строительной площадки, подбор кадров, разработка проектно-технической документации. В 2007 году начато строительство 2-х объектов: лесопильного завода и завода по производству ДСП.

«Томская электронная компания» заключила соглашение о монтаже нефтяных объектов в Казахстане на сумму 30 млн. рублей. НПО «Микран» договорились о поставке оборудования в Казахстан на сумму 60 млн. рублей. Представители ОАО «Манотомь» провели переговоры об открытии представительства и поставке продукции на сумму 1 млн. рублей. ОАО «Сибэлектромотор» планирует поставить свою продукцию в Казахстан на сумму 150-180 млн. рублей и Узбекистан – на 50-60 млн. рублей. ООО «Юг-мебель» продолжает вести работу с казахскими предприятиями по поставке мебели на рынок Казахстана.

Другим приоритетным направлением для предприятий области является Китай. Прошедший в 2006 году Год России в Китае способствовал укреплению уже имеющихся контактов. В результате участия 19 предприятий и НИИ области в Международной выставке научно-технических достижений и презентации проектов сотрудничества в г. Шэньяне (КНР) было заключено порядка 38 контрактов на общую сумму порядка 100 млн. долларов. Самые крупные контракты удалось заключить Сибирскому НИИ

сельского хозяйства и торфа. Наибольший интерес с китайской стороны вызвали разработки томских ученых в области стимуляторов роста растений и кормовых добавок на основе торфа, позволяющих не только увеличить количество, но и качество сельскохозяйственной продукции. В будущем планируется открыть в Томске производство добавок из торфа и поставлять их в Китай.

Согласно данным Томской таможни внешнеторговый оборот области за 9 месяцев 2007 года составил 626 млн. долларов США, что на 1,4% меньше чем за аналогичный период прошлого года. Падение стоимостных объемов оборота обусловлено снижением экспорта и импорта продукции химической промышленности и древесины.

Экспортно-импортные операции осуществлялись с 61 странами мира. Страны с наибольшим объемом товарооборота: США, Финляндия, Казахстан, Франция, Германия, Китай, Украина, Узбекистан, Австрия, Киргизия. Товарооборот с этими странами составил 601,8 млн. долларов, или 96.1% от объема экспортно-импортных операций. Товарооборот с остальными странами составляет 24,2 млн. долларов, или 3,9% от объема экспортно-импортных операций.

Экспорт товаров за 9 месяцев 2007 года составил 554,6 млн. долларов США, что на 1,9% меньше, чем за аналогичный период прошлого года. Основу экспорта составили: продукция химической промышленности – 77,2%, древесина – 14,2%, машины, оборудование и транспортные средства – 7,1%. Экспортные операции осуществлялись с 49 странами мира. Страны с наибольшим стоимостным объемом экспортных операций: США, Франция, Финляндия, Казахстан, Германия, Узбекистан, Украина, Китай, Киргизия, Афганистан. Экспорт с этими странами составляет 541 млн. долл. США или 97,5% от объема экспортных операций.

Можно спрогнозировать, что благодаря модернизации лесоперерабатывающего комплекса и машиностроения будет продолжать расти доля экспорта древесины и продукции машиностроения.

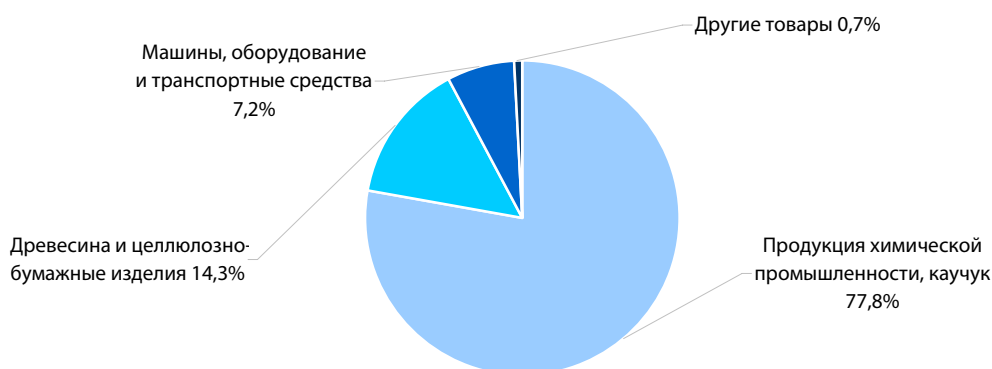


Рисунок 11. Товарная структура экспорта Томской области по итогам 9 мес. 2007 г.

Источник: Томская таможня

Импорт товаров за 9 месяцев 2007 года составил 71,4 млн. долл. и по сравнению с аналогичным периодом прошлого года увеличился на 3,3%. В товарной структуре импорта преобладали продукция химической промышленности – 47,3%, машины, оборудование и транспортные средства – 44,5%. Увеличение импорта связано в большей степени с модернизацией машиностроительного комплекса. На сегодняшний



день обновлением производственного оборудования идет на ОАО «Сибэлектромотор», ОАО «Манотомь», ОАО «Томский инструмент». Импортные операции осуществлялись с 44 странами мира. Страны с наибольшим стоимостным объемом импортных операций: Казахстан, Германия, Франция, Китай, Австрия, Украина, США, Узбекистан, Великобритания, Монголия. Импорт с этими странами составляет 64,7 млн. долл. США или 90,6% от объема импортных операций.

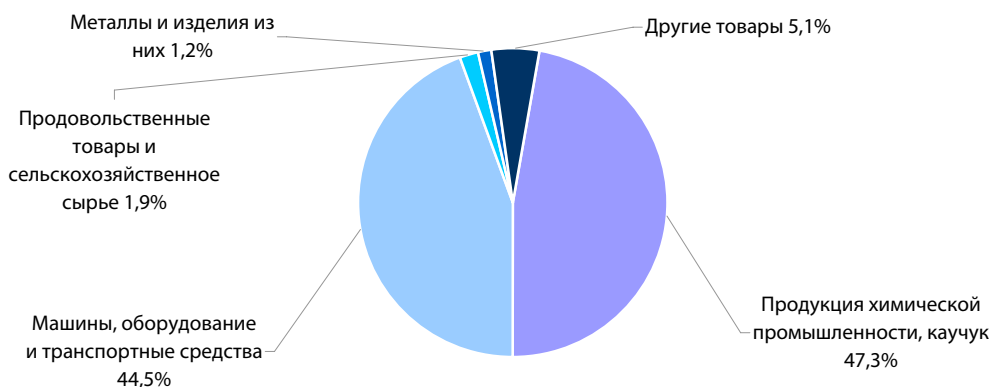


Рисунок 12. Товарная структура импорта Томской области по итогам 9 мес. 2007 г.

Источник: Томская таможня

Среди лидеров по стоимостным объемам во внешнеторговом обороте Томской области по-прежнему остаются ООО «Томскнефтехим», ООО «Грейс», ООО «АКВА-ЭКО», ООО «Томская лесопромышленная компания», ОАО «Сибэлектромотор», ООО «Эксинтра».

Демографическая ситуация и уровень жизни населения

Население Томской области по состоянию на 01.01.2007 г. составляет 1 млн. 33,6 тысячи человек.

Динамика демографических процессов в области, как и в России и Сибирском федеральном округе в целом, остается неблагоприятной. За 2003 год численность постоянного населения области уменьшилась на 5,2 тыс. человек, за 2004 год – на 4,5 тыс. человек, за 2006 г. – на 1,7 тыс. чел. Миграционные потоки на территории области не компенсируют естественную убыль населения.

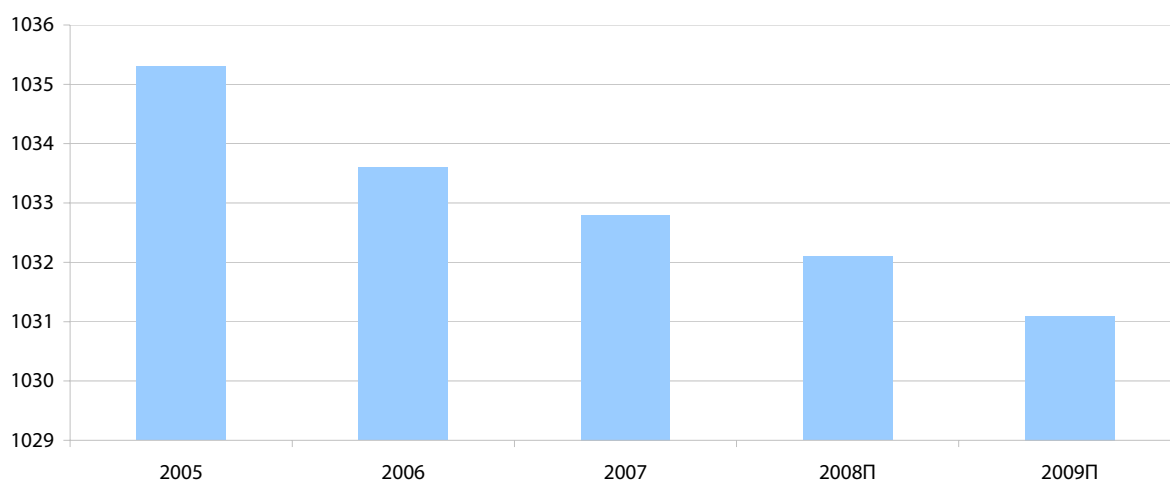


Рисунок 13. Среднегодовая численность постоянного населения Томской области, тыс. чел.

Источник: Администрация Томской области

Самая острая проблема – высокий уровень смертности населения. Однако показатели смертности в Томской области ниже, чем в среднем по России и Сибирскому федеральному округу, а показатели рождаемости стабильно превышают среднероссийский уровень.

В связи с этим естественная убыль населения Томской области почти на 40% ниже среднероссийского уровня и на 20-30% ниже уровня Сибирского федерального округа.

Прогнозируется, что позитивные тенденции приведут к сокращению темпов убыли населения, тем не менее, в обозримой перспективе роста населения не ожидается.

Наличие на территории области (в основном в г. Томске) значительного количества образовательных учреждений способствует сохранению стабильной численности населения в группе студенческого возраста, в том числе за счет притока иногородних студентов (около половины всех поступающих – иногородние). Однако около 75% иногородних студентов после окончания вузов покидают пределы Томской области. В результате численность студентов не оказывает значительного влияния на изменение численности населения области.

Несмотря на негативные тенденции, связанные с динамикой численности населения, Томская область занимает сильные позиции по уровню доходов населения.

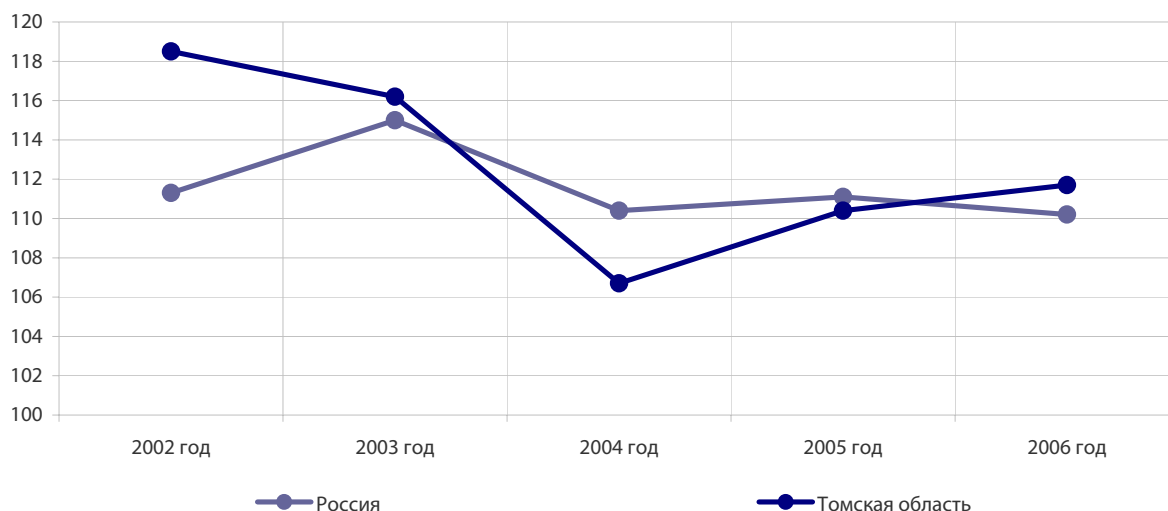


Рисунок 14. Динамика реальных располагаемых доходов населения

Источник: Администрация Томской области

За последние 5 лет динамика реальных располагаемых доходов населения Томской области чаще всего превышала среднероссийские показатели. Не явился исключением 2006 г., когда индекс реальных располагаемых доходов населения составил 111,7% по сравнению с 110,2% в целом по РФ.

Высокий уровень жизни населения региона находит свое отражение в показателе среднемесячного размера номинальной начисленной заработной платы. По итогам 11 месяцев 2007 г. она составила в среднем 13 552 руб. по сравнению с показателем в среднем по РФ на уровне 12 911 руб.

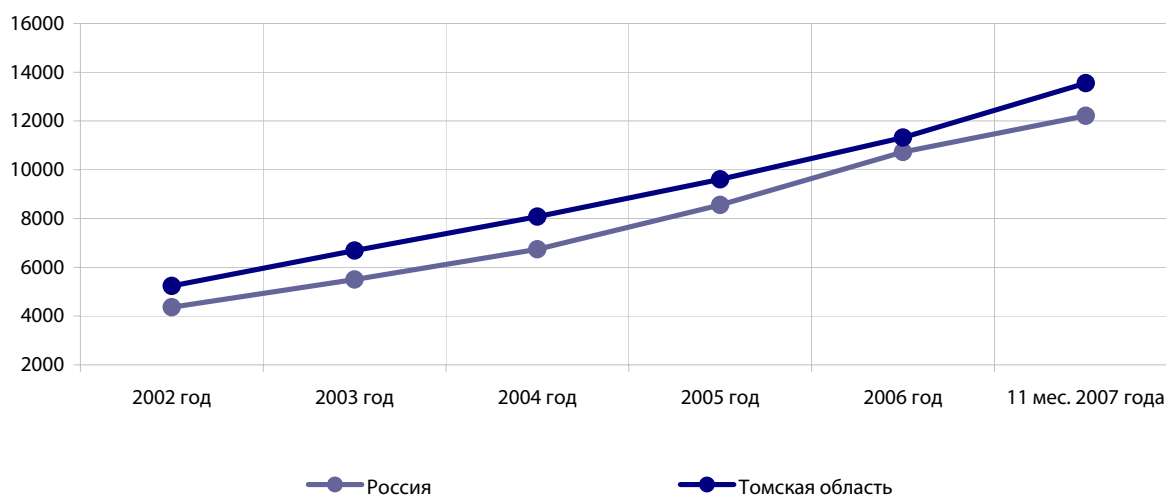


Рисунок 15. Динамика номинальной среднемесячной начисленной заработной платы, руб.

Источник: Администрация Томской области

Позитивной тенденцией, которая иллюстрирует улучшение социальной ситуации в регионе, является снижение уровня бедности населения. При этом динамика сокращения удельного веса бедного населения превышает соответствующий показатель в целом по России.

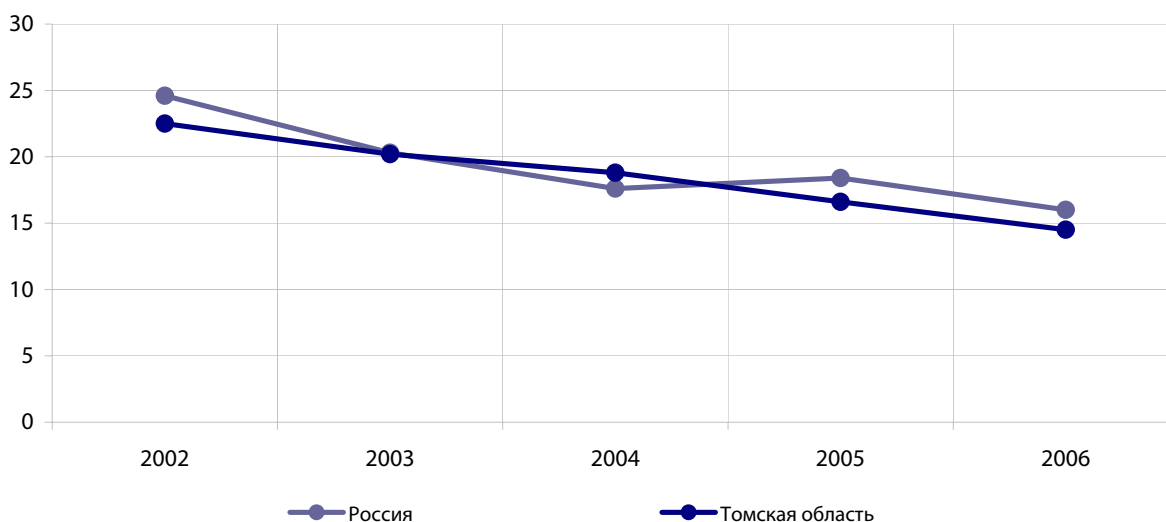


Рисунок 16. Уровень бедности населения, %.

Источник: Администрация Томской области

Наибольшая численность занятых в экономике Томской области приходится на обрабатывающие производства, а также на образование. Несмотря на то, что добыча полезных ископаемых приносит львиную долю ВРП Томской области, в данной отрасли занято лишь 2,5% от общей численности работников. Эта доля остается достаточно стабильной, в то время как доли сельского хозяйства и обрабатывающих производств в занятости несколько снижаются. Растет доля занятых в строительстве, в финансовой сфере, а также в государственном управлении.

Таблица 11. Отраслевая структура занятости в Томской области в % от общей численности работников

ОКВЭД	2004	2005	2006	8 мес. 2007
Сельское хозяйство, охота и лесное хозяйство	5,6	5,9	4,8	4,8
Добыча полезных ископаемых	2,1	2,8	2,3	2,5
Обрабатывающие производства	21,6	18,9	19,6	18,5
Производство и распределение электроэнергии, газа и воды	3,9	4,8	4,6	4,2
Строительство	5,2	6,0	7,6	7,4
Оптовая и розничная торговля	8,5	6,5	6,7	7,4
Гостиницы и рестораны	1,5	1,3	1,8	1,9
Транспорт и связь	8,1	8,5	7,9	8,5
Финансовая деятельность	1,3	1,5	1,5	1,8
Операции с недвижимым имуществом, аренда и предоставление услуг	9,1	7,3	7,3	7,5
Государственное управление и обеспечение военной безопасности	7,3	8,2	8,3	8,5
Образование	14,3	15,4	14,9	14,5
Здравоохранение и предоставление социальных услуг	9,2	10,0	9,9	9,7
Предоставление прочих коммунальных, социальных и персональных услуг	2,3	2,9	2,8	2,8



Бюджетные и долговые показатели

Основные положения по бюджетному устройству области

Бюджетный процесс в Томской области строится в соответствии с федеральным законодательством, Законом Томской области от 11 ноября 2005 г. №197-ОЗ «О бюджетном процессе в Томской области», а также другими нормативными правовыми актами.

Проект областного бюджета, закон об областном бюджете, годовой отчет об исполнении областного бюджета, ежеквартальные сведения о ходе исполнения областного бюджета, а также о численности государственных гражданских служащих области и работников государственных учреждений области с указанием фактических затрат на их денежное содержание подлежат официальному опубликованию. По проекту областного бюджета и проекту годового отчета об исполнении областного бюджета проводятся публичные слушания.

Помимо проекта областного бюджета, разрабатывается перспективный финансовый план на 3 года, который составляется по укрупненным показателям бюджетной классификации и ежегодно корректируется с учетом показателей уточненного среднесрочного прогноза социально-экономического развития Томской области.

Доходы областного бюджета формируются в соответствии с бюджетным и налоговым законодательством Российской Федерации.

Доходы областного бюджета образуются за счет налоговых и неналоговых видов доходов, а также за счет безвозмездных и безвозвратных перечислений.

Государственная Дума Томской области устанавливает региональные налоги, определяет в порядке и пределах, которые предусмотрены Налоговым кодексом Российской Федерации, элементы налогообложения: налоговые ставки, порядок и сроки уплаты налогов, может устанавливать налоговые льготы, основания и порядок их применения.

Законы области о внесении изменений в налоговое законодательство в пределах компетенции области, вступающие в силу с начала очередного финансового года, должны быть приняты до утверждения закона области об областном бюджете на очередной финансовый год.

Внесение изменений в законодательство области о региональных налогах и сборах, предполагающих их вступление в силу в течение текущего финансового года, допускается только в случае внесения соответствующих изменений в закон области об областном бюджете на текущий финансовый год.

Расходы областного бюджета осуществляются в формах, предусмотренных Бюджетным кодексом Российской Федерации.

Органы государственной власти области ведут реестры расходных обязательств области в соответствии с требованиями Бюджетного кодекса Российской Федерации и в порядке, установленном законами и иными нормативными правовыми актами области.

Органы государственной власти области не вправе осуществлять расходы на решение вопросов, отнесенных к компетенции федеральных органов государственной власти, за исключением случаев, установленных федеральными законами.

Органы государственной власти области вправе осуществлять расходы на решение вопросов, не отнесенных к компетенции федеральных органов государственной власти, органов местного самоуправления и не исключенных из компетенции органов государственной власти области федеральными законами, законами области, только при наличии соответствующих материальных ресурсов и средств областного бюджета (за исключением дотаций, субсидий и субвенций из федерального бюджета).

Формирование расходов бюджетов всех уровней бюджетной системы области осуществляется в соответствии с расходными обязательствами, обусловленными установленным законодательством Российской Федерации разграничением полномочий федеральных органов государственной власти, органов государственной власти области и органов местного самоуправления, исполнение которых согласно законодательству Российской Федерации, договорам и соглашениям должно происходить в очередном финансовом году за счет средств соответствующих бюджетов.

Доходы бюджета

Доходная часть бюджета Томской области характеризуется низкой степенью зависимости от безвозмездных поступлений. При этом наблюдается тенденция к сокращению их доли – если в 2002 г. данный показатель составлял около 28%, в 2006 г. данный показатель достиг 15,3%.

Основу доходов бюджета Томской области составляют налог на прибыль предприятий и налог на доходы физических лиц. За период с 2002 по 2006 г. их доля увеличилась с 26,7% до 84,7%.

Доходы бюджета Томской области с 2002 г. по 2006 г. увеличились более чем в 2,5 раза. При этом динамика роста доходов продолжала оставаться существенной, несмотря на спад экономического роста на фоне сложностей в развитии нефтедобычи.

Бюджету также удалось справиться с другой значительной проблемой – централизацией с 2005 г. 95% налога на добычу нефти в федеральном бюджете. Отражением данной инициативы стало сокращение доли налогов на природные ресурсы с более чем 20% в 2002-2004 гг. до менее 6% доходов в 2006 г.



Таблица 12. Динамика доходов областного бюджета, тыс.руб.

Наименование показателей	2002* исполнение	2003* исполнение	2004* исполнение	2005 исполнение	2006 исполнение	2007 назначение
Доходы	5 501 874	7 099 992	8 992 005	13 481 933	17 168 149	17 518 485
Налоги на прибыль, доходы	2 038 664	2 776 280	4 173 892	8 451 354	11 514 689	11 397 861
Налоги на товары (работы, услуги), реализуемые на территории РФ	173 059	753 561	784 179	1 025 479	1 138 310	1 083 966
Налоги на совокупный доход	42 904	31 783	168 621	222 742	353 751	497 323
Налоги на имущество	510 946	703 934	982 546	1 853 015	2 294 734	2 523 326
Налоги, сборы и регулярные платежи за пользование природными ресурсами	1 615 678	2 190 858	2 220 473	1 114 558	1 188 080	1 362 047
Государственная пошлина	0	0	0	215	190	0
Задолженность по отмененным обязательным платежам	950 867	380 491	248 710	306 891	6 123	80 259
Доходы от использования имущества	53 877	149 288	199 596	344 735	436 307	371 919
Платежи при пользовании природными ресурсами	32 477	55 671	133 833	97 004	136 214	115 668
Доходы от оказания платных услуг и компенсации затрат	4 509	8 262	6 458	58 036	88 156	72 700
Доходы от продажи материальных и нематериальных активов	47 553	18 380	10 139	0	0	3 413
Административные платежи и сборы	30 510	25 782	35 035	1 138	1 227	2 000
Штрафы, санкции, возмещение ущерба	626	2 065	1 032	346	2 268	200
Прочие неналоговые доходы	204	4 966	21 649	4 325	2 429	4 370
Доходы от возврата остатков субсидий и субвенций прошлых лет	0	-1 329	5 842	2 095	7 173	6 219
Возврат остатков субсидий и субвенций в федеральный бюджет				0	-1 501	-2786,1
Безвозмездные поступления	2 142 135	2 530 957	2 718 964	2 625 269	3 101 084	4 915 318
Итого доходов	7 644 009	9 630 949	11 710 969	16 107 202	20 269 233	22 433 804

* - статьи приведены в соответствие с действующей бюджетной классификацией

Источник: Министерство финансов РФ, администрация Томской области, расчеты Промсвязьбанка

«Выпадающие» доходы были компенсированы ростом доли имущественных налогов с 7-8% в 2002-2004 гг. до более 11% в 2006 г. Стоит отметить, что в приведенных таблицах и графиках данные в целях сопоставимости представлены в соответствии с действующей бюджетной классификацией, за предыдущие годы произведена перегруппировка статей. Поэтому сопоставление учитывает включение транспортного налога в состав имущественных.

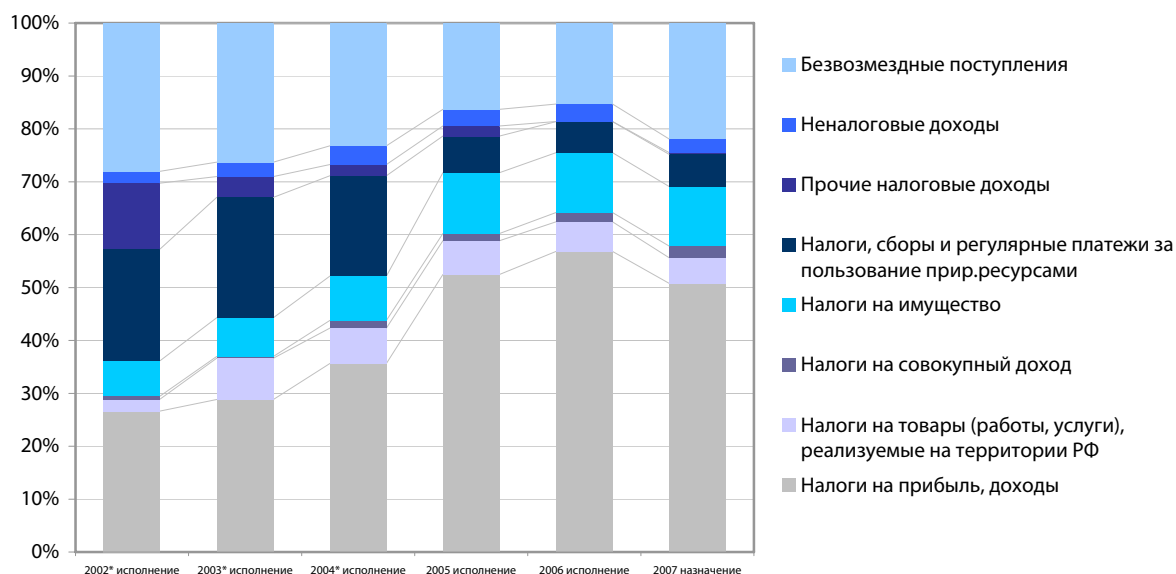


Рисунок 17. Структура доходов областного бюджета

Источник: Администрация Томской области

Также увеличилась доля неналоговых доходов, что отражает рост эффективности использования государственного имущества.

Увеличение поступлений в областной бюджет при замедлении темпов экономического роста произошло благодаря изменению отраслевой структуры налоговых доходов.

На фоне затруднений в области нефтедобычи наблюдается рост удельного веса обрабатывающих производств. Особенно заметным этот процесс стал в 2007 г. – по итогам 1 полугодия 2007 г. обрабатывающие производства обеспечили почти 25% налоговых поступлений по сравнению с 16% в 2005 г. и 17% в 2006 г. За указанный период доля добывающих производств сократилась с 38% до 19,5%.

Увеличивается роль налоговых поступлений отрасли производства и распределения электроэнергии, газа и воды, а также строительства, торговли, финансовой деятельности и операций с недвижимым имуществом.

Эти процессы способствуют диверсификации налоговой базы областного бюджета и в конечном итоге снижают его зависимость от конъюнктуры нефтяного рынка.

Таблица 13. Отраслевая структура поступления налоговых доходов в консолидированный бюджет Томской области

	2005	2006	1 полугодие 2007
ИТОГО	100,0%	100,0%	100,0%
Сельское хозяйство, охота и лесное хозяйство	0,8%	0,9%	0,9%
Рыболовство, рыбоводство	0,0%	0,0%	0,0%
Добыча полезных ископаемых	38,3%	34,3%	19,5%
Обрабатывающие пр-ва	16,0%	16,9%	24,6%
Производство и распределение электроэнергии, газа и воды	3,0%	2,6%	3,6%
Строительство	1,9%	2,3%	3,2%
Оптовая и розничная торговля	8,3%	10,2%	9,2%
Гостиницы и рестораны	0,4%	0,7%	0,8%
Транспорт и связь	8,8%	7,7%	9,2%
Финансовая деятельность	2,9%	3,8%	5,3%
Операции с недвижимым имуществом	6,2%	7,1%	8,9%
Государственное управление и обеспечение военной безопасности; обязательное социальное обеспечение	3,6%	3,5%	4,1%
Образование	4,0%	4,6%	4,9%
Здравоохранение и предоставление социальных услуг	1,9%	2,3%	2,5%
Предоставление прочих коммунальных, социальных и персональных услуг	1,8%	2,1%	1,9%
Остальные виды экономической деятельности	2,1%	0,0%	0,0%
Суммы налогов и сборов не распределенные по кодам ОКВЭД	X	0,9%	1,4%
Сведения по физическим лицам, не относящимся к индивидуальным предпринимателям и не имеющим код ОКВЭД	X	0,1%	0,0%

Примечание: Данная структура получена расчетным путем на основании отчетности налоговых органов по формам 1-НМ и 1-НОМ и в связи с этим имеет соответствующую долю погрешности

Источник: ФНС РФ по Томской области

В соответствии с законом об областном бюджете на 2008 г., объем доходов должен превысить 25,1 млрд. руб., на 2009 и 2010 гг. объем доходов запланирован соответственно на уровне 27,8 млрд. руб. и 29,7 млрд. руб.

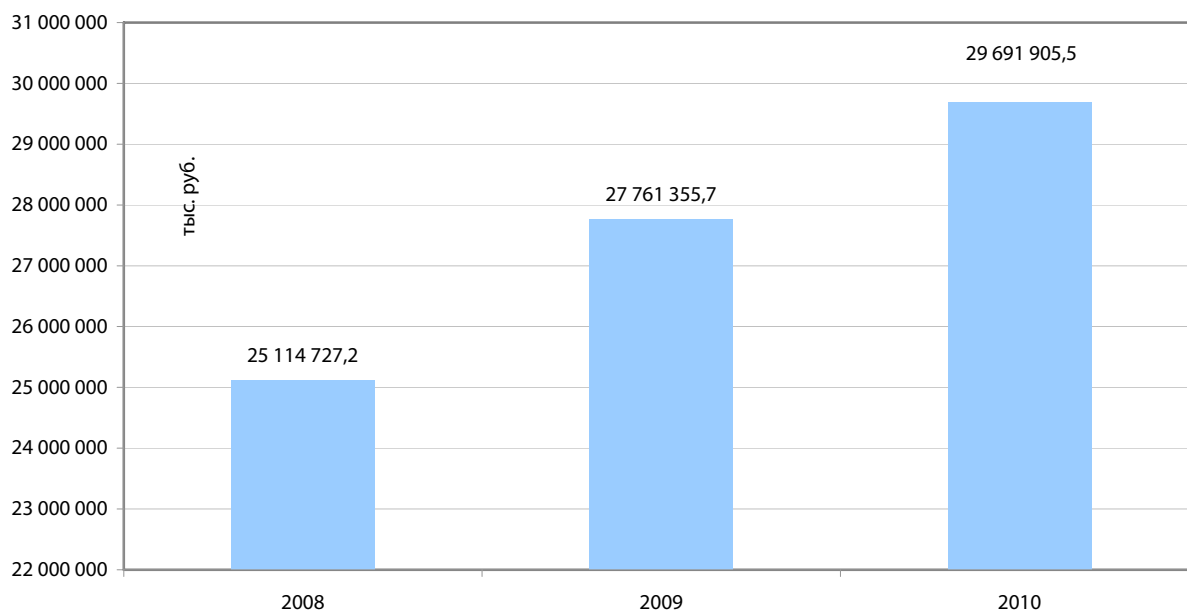


Рисунок 18. Планируемая динамика доходной части бюджета Томской области в 2008-2010 гг.

Источник: Администрация Томской области

Расходные полномочия

В расходной части бюджета у Томской области, как и у большинства российских регионов, преобладают здравоохранение, социальная политика и образование. Самая крупная статья расходов – межбюджетные трансферты – в конечном итоге также имеет социальную направленность, т.к. большая часть этой суммы направляется в бюджеты муниципалитетов, которые используют эти средства главным образом на финансирование указанных выше статей.

Таблица 14. Расходы областного бюджета, млн.руб.

	2005 г., исполнено	2006 г., исполнено	2007 г., назначено
Общегосударственные вопросы	1 457 840	1 653 180	1 582 405
Национальная оборона	14 037	7 238	8 188
Безопасность и правоохран. деят-ть	1 034 625	1 338 636	1 343 987
Национальная экономика	2 416 434	2 384 145	3 616 500
ЖКХ	296 851	123 149	217 964
Охрана окружающей среды	162 830	57 196	70 847
Образование	1 141 498	1 424 823	1 512 108
Культура, кинематография, СМИ	146 354	199 515	229 083
Здравоохранение и спорт	1 777 906	2 628 441	2 996 492
Социальная политика	2 070 786	2 630 552	3 531 745
Межбюджетные трансферты	5 431 118	7 621 894	9 241 162
Итого расходов	15 950 279	20 068 769	24 350 482

Источник: Администрация Томской области

На протяжении последних лет наблюдается тенденция к росту доли межбюджетных трансфертов. Связно это с проводимой федеральным правительством политикой по передаче все большего числа расходных полномочий на более низкие уровни бюджетной системы. Безусловно, это усиливает нагрузку на региональные бюджеты, т.к. муниципальные бюджеты становятся более зависимыми от поддержки со стороны регионального бюджета, но Томская область, благодаря постоянному расширению доходной базы, выполняет свои расходные обязательства. Завершение же реформы

местного самоуправления позволяет надеяться на сохранение в обозримой перспективе стабильности в распределении доходных и расходных полномочий между уровнями бюджета.

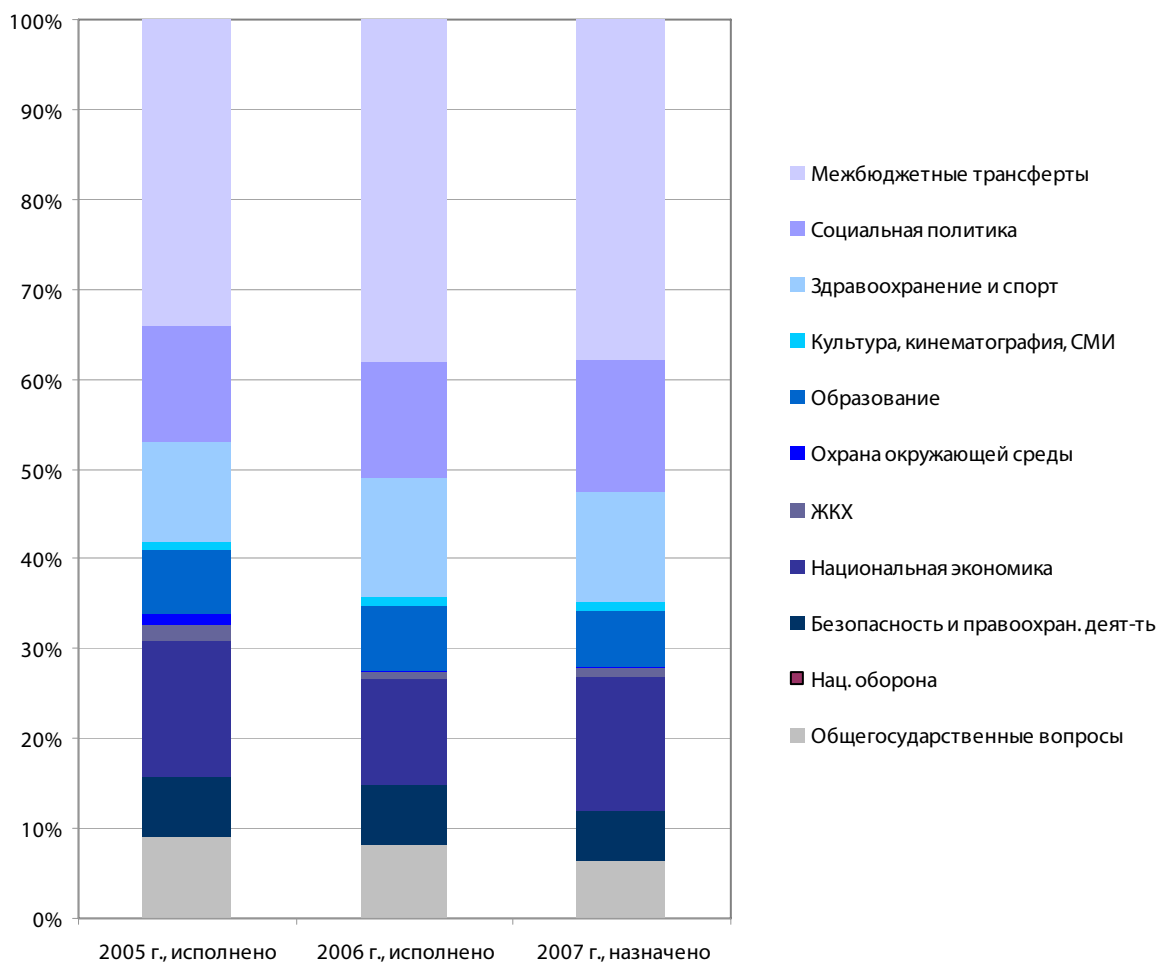


Рисунок 19. Структура расходов областного бюджета

Источник: Администрация Томской области

На 2008 г. расходы областного бюджета запланированы на уровне 27,9 млрд. руб., на 2009 г. – 29,5 млрд. руб., на 2010 г. – 30,8 млрд. руб.

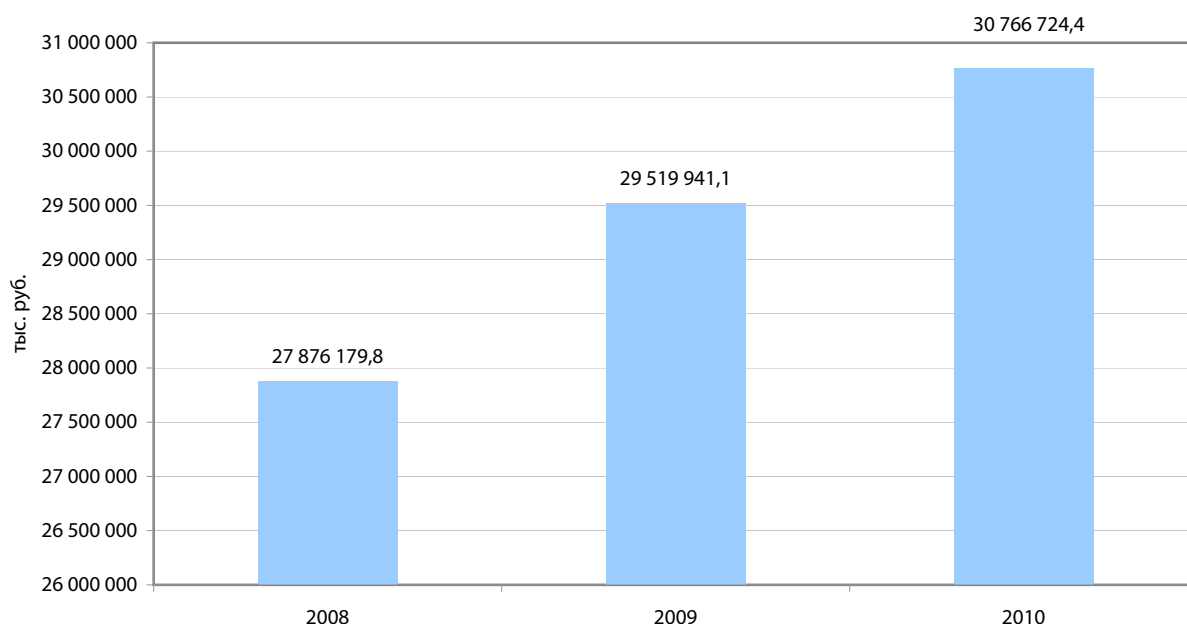


Рисунок 20. Планируемая динамика расходов бюджета Томской области в 2008-2010 гг.

Источник: Администрация Томской области

Дефицит бюджета и источники его финансирования

На протяжении последних 5 лет бюджет Томской области исполнялся в большинстве случаев с профицитом. С профицитом был исполнен и проблемный как с точки зрения макроэкономики, так и с точки зрения изменений бюджетного законодательства, 2005 г. Возникавший в 2003 и 2004 гг. дефицит, не превышал ограничений, установленных Бюджетным Кодексом РФ.

Таблица 15. Показатели дефицита областного бюджета

	2002 г., исполнено	2003 г., исполнено	2004 г., исполнено	2005 г., исполнено	2006 г., исполнено	2007 г., назначено
Всего доходов	7 644 009	9 630 949	11 710 969	16 107 202	20 269 233	22 433 804
Всего расходов	7 333 497	9 920 593	12 250 835	15 950 279	20 068 769	24 350 482
Дефицит (-) / Профицит (+)	+310 512	-289 644	-539 866	+156 923	+200 464	-1 916 678

Источник: Министерство финансов РФ, Администрация Томской области

На 2007 г. в бюджет первоначально заложен дефицит в размере около 1,9 млрд. руб., который финансируется преимущественно за счет облигационного займа.

Таблица 16. Источники финансирования дефицита областного бюджета, тыс. руб.

	2005 г., исполнено	2006 г., исполнено	2007 г., назначено
Долговые обязательства субъектов РФ	512 943	-535 606	1 695 000
Кредитные соглашения	-630 481	736 496	-84 344
полученные бюдж. кредиты		-130 064	-36 352
полученные кредиты от кредитных организаций	-630 481	866 560	-47 992
Исполнение гос.гарантий	-9 924		
Акции и иные формы участия в капитале		-202 830	112 085
Земельные участки	4 695	2 021	1 216
Остатки средств	-34 156	-200 544	192 721
Итого	156 923	-200 463,5	1 916 678

На 2008 г. объем дефицита областного бюджета запланирован на уровне 2,8 млрд. руб. Основной источник его финансирования – облигационные займы. В период 2009-2010 гг. объем дефицита бюджета планируется уменьшить в 2,9 раза, при этом главную роль в его финансировании продолжают играть облигационные займы.

Таблица 17. Прогноз источников финансирования дефицита бюджета Томской области

Наименование	2008	2009	2010
Долговые обязательства субъектов РФ	2 449 750,0	1 499 750,0	849 750,0
Кредитные соглашения от кредитных организаций	-1 816,4	222 948,4	186 586,9
бюджетные кредиты	7 131,6	231 896,4	189 488,9
Остатки средств	-8 948,0	-8 948,0	-2 902,0
Акции и иные формы участия в капитале	15 000,0	15 000,0	15 000,0
Кредиты из областного бюджета	16 330,0		
Итого:	2 761 452,6	1 758 585,4	1 074 818,9

Источник: Администрация Томской области

Государственный долг Томской области

Долговая нагрузка Томской области находится на среднем уровне, особенно для регионов – активных участников облигационного рынка.

Таблица 18. Государственный долг Томской области, тыс.руб.

Наименование обязательств	По данным на					
	1.01.2002	1.01.2003	1.01.2004	1.01.2005	1.01.2006	1.01.2008
Государственные ценные бумаги Томской области	850 414	880 016	766 767	1 583 348	2 096 291	2 308 103
Кредиты, полученные от кредитных организаций	716 183	629 987	1 078 470	724 030	100 590	2 183 710
Бюджетные ссуды и кредиты	752 551	704 017	441 193	411 887	292 150	20 797,9
Государственные гарантии, предоставленные Томской областью	139 058	202 119	157 963	346 368	340 403	1 247 098,6
Итого	2 458 206	2 416 139	2 444 393	3 065 633	2 829 434	5 759 709,5

Источник: Администрация Томской области

Подавляющую долю в структуре долга занимают рыночные инструменты – государственные облигации Томской области. Удельный вес бюджетных и банковских кредитов имеет тенденцию к сокращению.

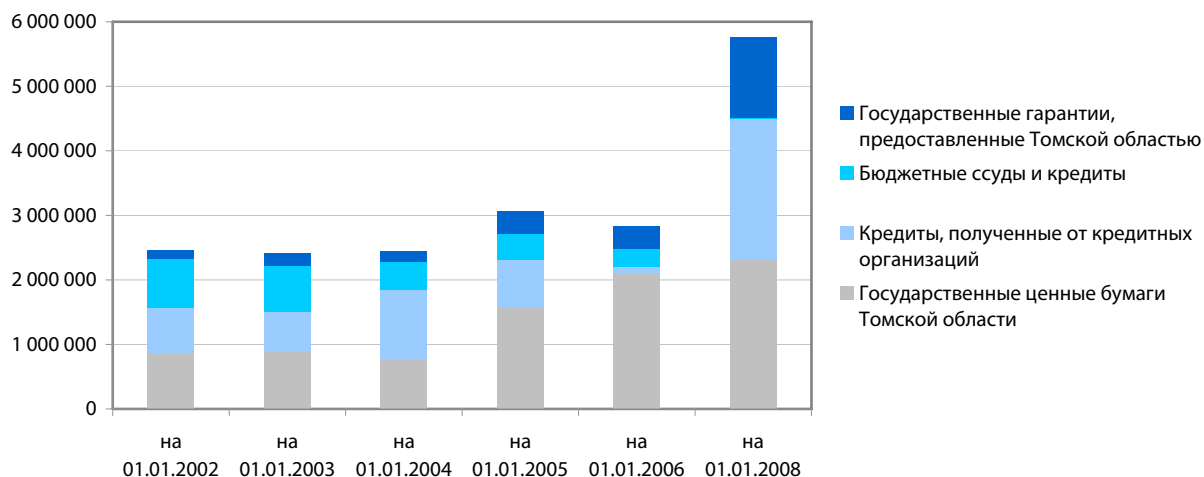


Рисунок 21. Динамика государственного долга Томской области, тыс.руб.

Источник: Администрация Томской области

Наращивание долга государственного бюджета существенно уступает темпам роста его доходов – если с 2002 г. по 2006 г. доходы бюджета выросли примерно в 2,5 раза, то объем долга за соответствующий период увеличился в 1,15 раза. Если же учесть одновременное сокращение доли безвозмездных поступлений, то можно сделать вывод о том, что относительная долговая нагрузка областного бюджета существенно снижается.

Таблица 19. Профиль погашения долговых обязательств Томской области по состоянию на 01.01.2008, тыс..руб.

№ п/п	Долговые обязательства		В том числе объем долговых обязательств:								
			с истекшим сроком погашения	со сроком погашения по годам:							
				2008	2009	2010	2011	2012	2013	2014	2015
1	Кредитные соглашения и договоры	2 183,710	0	2 083 110,0	100 600,0	0,0	0,0	0,0	0,0	0,0	0,0
2	Государственные займы, осуществляемые путем выпуска ценных бумаг	2 308 103	0	706 962,0	700 641,0	350 250,0	350 250,0	200 000,0	0,0	0,0	0,0
3	Договоры и соглашения о получении бюджетных кредитов от бюджетов др. уровней бюджетной системы РФ	20 797,9	0	8 947,7	8 947,7	2 902,2	0,0	0,0	0,0	0,0	0,0
4	Договоры о предоставлении гос. гарантий	1 247 098,6	0	472 577,3	8 910,3	179 959,3	38 191,5	34 239,2	33 132,0	33 142,0	8 250,0
	всего:	5 759 709,5	0	3 221 597,0	719 099,0	533 111,5	388 441,5	134 239,2	33 132,0	33 142,0	8 250,0

Источник: Администрация Томской области

Достаточно заметное место в объеме долга занимают условные обязательства – государственные гарантии Томской области.

Структура органов власти

Систему органов государственной власти Томской области составляют:

- высший законодательный (представительный) орган государственной власти области – Государственная Дума Томской области;
- высший исполнительный орган государственной власти области – Администрация области, возглавляемая высшим должностным лицом области – Губернатором области;

Судебную власть на территории области осуществляют областной суд, районные суды, мировые судьи, арбитражный суд области, порядок организации и деятельность которых устанавливается Конституцией Российской Федерации, Федеральным конституционным законом «О судебной системе Российской Федерации», иными федеральными законами.

Органы законодательной, исполнительной и судебной власти самостоятельны в осуществлении своих полномочий

Государственная Дума Томской области

Государственная Дума Томской области является однопалатным постоянно действующим законодательным (представительным) органом государственной власти Томской области и состоит из 42 депутатов.

Государственная Дума Томской области самостоятельно решает вопросы, относящиеся к ее ведению в соответствии с действующим федеральным законодательством и законодательством Томской области. Дума является юридическим лицом и имеет гербовую печать.

Впервые Дума была избрана в 1994 г. Спикером Государственной Думы Томской области является Борис Алексеевич Мальцев.

Б.А. Мальцев родился 12 июля 1938 года в Перми. В 1960 году окончил факультет промышленного и гражданского строительства Томского инженерно-строительного института.

После окончания вуза работал мастером, прорабом на стройках Томской области. В 1964 году возглавил завод железобетонных конструкций. С 1970 года — заместитель начальника «Главтомкстроя». С 1971 по 1982 год — главный инженер, с 1982 года — начальник «Главтомкстроя». С 1990 по 1991 год — заместитель председателя Томского облисполкома. С 1991 по 1994 год — генеральный директор Томской промышленно-строительной ассоциации. Более 30 лет одновременно с производственной деятельностью вел преподавательскую работу в Томском архитектурно-строительном университете.

Депутат Томского областного Совета народных депутатов (1970–1984). Депутат Государственной Думы Томской области первого (1994–1997), второго (1997–2001), третьего (2001–2007) и четвертого созывов. Все эти годы — председатель томского парламента. В общей сложности — более 25 лет депутатского стажа. Стоял у истоков



формирования областной законодательной системы. Стал одним из непосредственных авторов Устава Томской области.

С 1996 по 2001 год — член Совета Федерации Федерального Собрания РФ, заместитель председателя комитета по международным делам. С 1997 по 2001 год — член Парламентской ассамблеи Совета Европы (ПАСЕ). С мая 2002 года входит в состав Совета законодателей субъектов РФ, заместитель председателя Совета законодателей России. В марте 2006 года избран членом Президиума Совета законодателей Российской Федерации, председателем Совета законодателей Сибирского Федерального округа. С 2005 года — заместитель председателя Совета «Сибирского соглашения».

Председатель областного координационного Совета сторонников Всероссийской политической партии «Единая Россия». Награжден орденами «Знак Почета» (1976), Дружбы народов (1981), Трудового Красного Знамени (1986), «За заслуги перед Отечеством» IV степени. Награжден почетным знаком «Общественное признание», медалями, в том числе «За освоение недр и развитие нефтегазового комплекса Западной Сибири». Почетный гражданин города Томска. Заслуженный строитель РФ (1993).

Администрация области

Высшим исполнительным органом государственной власти области является администрация Томской области. Администрация области обладает правами юридического лица, имеет гербовую печать и финансируется из областного бюджета.

Администрация области осуществляет свои полномочия в соответствии с Конституцией Российской Федерации, Федеративным договором о разграничении предметов ведения и полномочий между федеральными органами государственной власти Российской Федерации и органами власти субъектов Российской Федерации и Уставом (Основным Законом) Томской области.

Администрацию области возглавляет Губернатор Томской области - руководитель высшего исполнительного органа государственной власти Томской области.

Губернатор Томской области по вопросам, отнесенным к его ведению, принимает постановления и издает распоряжения. Администрация области в пределах своих полномочий принимает постановления и издает распоряжения; иные исполнительные органы государственной власти Томской области в пределах своей компетенции издают приказы и распоряжения.

Губернатор Томской области

Администрацию области возглавляет Губернатор области - высшее должностное лицо области. В настоящее время этот пост занимает Виктор Мельхиорович Кресс.

В.М. Кресс родился в 1948 г. в Костромской области. В 1971 г. окончил Новосибирский сельскохозяйственный институт. В 26 лет стал директором совхоза «Родина» Томского района. Руководил Первомайским районом в должности 1-го секретаря райкома КПСС, возглавлял областное объединение «Сельхозхимии».

В 1990 г. В.М. Кресс был избран депутатом областного Совета народных депутатов, в том же году стал его председателем. В конце 1991 г. Указом Президента России В.М. Кресс назначен на пост главы администрации Томской области; в 1995 г. избран, а в 1999 г. и 2003 г. переизбран на должность губернатора Томской области. В марте 2007 года представлен Президентом Российской Федерации В.В. Путиным на должность губернатора области и утвержден депутатами Государственной Думы Томской области.

В 1993 году - избран членом Совета Федерации Федерального собрания РФ (член Комитета по науке, культуре, образованию, здравоохранению и экологии Совета Федерации)

В 1998-2001 гг. В.М. Кресс возглавлял межрегиональную ассоциацию «Сибирское соглашение», входил в состав Президиума Правительства РФ, дважды избирался членом совета директоров РАО «ЕЭС России», руководил межведомственной группой по реформированию электроэнергетики.



Факторы риска

Инвестиции в Облигации связаны с потенциальными рисками, которые необходимо учитывать при принятии решения о приобретении Облигаций. Некоторые потенциальные риски кратко изложены ниже, однако здесь не могут быть перечислены или оценены все потенциальные риски, в том числе те экономические, политические и иные риски, которые присущи любым инвестициям в Российской Федерации. Указанные ниже или дополнительные риски, включая те, которые в настоящий момент не известны, или те, которые сейчас оцениваются как несущественные, могут также привести к уменьшению доходов или увеличению расходов, либо другим событиям, способным повлечь за собой снижение цены на Облигации, или к частичной или полной потере инвестиций в Облигации.

Политические риски

Федеративное государственное устройство Российской Федерации предполагает значительную независимость субъектов Федерации и муниципальных образований, входящих в их состав, в том числе Томской области, в ведении своих внутренних дел на основании Конституции Российской Федерации и законов Томской области. Хотя отношения федеральной государственной власти с большинством субъектов Федерации урегулированы, возможны изменения в распределении полномочий, сфер принятия решений и ответственности.

Тем не менее, в настоящее время отношения Томской области с федеральными органами власти отличаются стабильностью и сбалансированным подходом. Осуществляемая в последние годы реформа государственной власти и усиление исполнительной вертикали власти положительно сказалось на политической ситуации в России в целом. К настоящему моменту противоречий между федеральным законодательством и законодательством Томской области нет, контроль за исполнением федеральных и региональных решений в области осуществляется достаточно эффективно.

Экономические риски

В 2000 - 2007 гг. в экономике России наметилась тенденция роста производства и инвестиций. Необходимо учитывать, что наблюдаемое ускорение экономического роста в существенной степени обусловлено благоприятной конъюнктурой во внешней торговле, которая не только привела к значительному улучшению состояния экспортеров сырьевых продуктов и экспортно-ориентированных регионов, но и - через систему хозяйственных связей - к улучшению положения других отраслей и территорий Российской Федерации. При принятии решения об инвестировании в Облигации необходимо иметь в виду, что действие указанных факторов, в той части, в которой они являются детерминантами экономического роста, является временным и не может использоваться для прогнозирования долгосрочной кредитоспособности Эмитента.

Риски изменения в бюджетной системе Российской Федерации

В настоящее время бюджетная система Российской Федерации находится в стадии реформирования, включая изменение правил исчисления, уплаты и распределения отдельных налоговых доходов между различными уровнями бюджетной системы.

Формирование и исполнение бюджета в последние годы проходит в условиях реализации федеральной налоговой реформы и совершенствования системы межбюджетных отношений. В частности, в 2003 г. были отменены налоги, поступающие в дорожный фонд (налог на пользователей автодорог и налог с владельцев автотранспортных средств). Кроме того, акцизы на табачные изделия переданы в федеральный бюджет. Одновременно на региональный уровень были переданы дополнительные доходы (часть акцизов на нефтепродукты, транспортный налог, налог на прибыль по ставке 1,5%, дотация на возмещение потерь от передачи акцизов на табачные изделия в федеральный бюджет).

В 2004 г. также произошел ряд изменений в структуре доходов консолидированного бюджета. В частности, отменен налог с продаж, а также изменен порядок уплаты акцизов на нефтепродукты (50% этих акцизов зачисляется в федеральный фонд для дальнейшего перераспределения по утвержденным коэффициентам). Дополнительно в бюджеты субъектов Российской Федерации переданы: 30% федеральной доли по налоговым поступлениям от использования специальных режимов налогообложения, федеральная доля налога на игорный бизнес, 1% федеральной ставки налога на прибыль, федеральная доля акцизов на водку и ликеро-водочные изделия.

В 2005 г. изменилось налоговое законодательство, предусматривающее централизацию в федеральном бюджете 1,5 процентных пункта ставки налога на прибыль организаций, зачисление в полном объеме в федеральный бюджет водного налога и 95% поступлений по налогу на добычу полезных ископаемых по нефти. Распределение налоговых доходов между уровнями бюджетной системы закрепляется не действующими только один год законами о бюджете, а Бюджетным и Налоговым кодексами.

Одним из результатов бюджетной реформы становится продолжение тенденции к перераспределению доходов от региональных бюджетов в пользу бюджетов более высокого уровня. Выпадающие доходы планируется компенсировать за счет целевых субвенций, а также монетизации льгот.

Инвесторы должны иметь в виду, что данные и подобные изменения затрудняют точную оценку будущей кредитоспособности Эмитента.

Социальные риски

Социальные риски обусловлены снижением доходов значительной доли населения в процессе экономических реформ с начала 1990-х гг., ростом безработицы, ухудшением социального обслуживания населения. Данные риски не связаны со спецификой Томской области и присущи социально-экономической ситуации в Российской Федерации в целом.

Принятые меры по снижению темпов инфляции, устранению отставания темпов роста заработной платы от темпов инфляции, повышению размеров оплаты труда в бюджетной сфере и пенсионных выплат объективно способствуют стабилизации социальной ситуации как в Российской Федерации в целом, так и в Томской области в частности. В настоящий момент социальную ситуацию в области можно оценить как улучшающуюся.



Инфляционные и валютные риски

Так как Облигации Эмитента номинированы в рублях, реальный доход по Облигациям подвержен влиянию инфляции. Ставка купонного дохода по Облигациям рассчитана с учетом текущей инфляции и ожидаемых инфляционных процессов в будущем. За 2003 г. инфляция в России составила 12%, за 2004 г. – 11,7%. В 2005 г. уровень инфляции достиг 10,9%, в 2006 г. инфляция составила 9%. В 2007 г. данный показатель первоначально прогнозировался на уровне 8%, но по итогам года он составил 11,9%.

Кроме того, при принятии решений об инвестировании в Облигации необходимо учитывать общую чувствительность уровня процентных ставок (цен) обращающихся на российском рынке долговых инструментов к динамике валютного курса рубля. Поскольку для многих инвесторов мерой реальной отдачи вложений в долговые инструменты остается отдача, измеренная в иностранной валюте, нестабильность на валютном рынке может негативно сказаться на цене Облигаций.

Риски, связанные с налогообложением

Находящаяся в стадии реформирования и подверженная изменениям налоговая система Российской Федерации порождает некоторые риски в отношении оценки ожидаемой отдачи от инвестирования в Облигации. Нормативная база по применению налогового законодательства характеризуется изменениями, которые могут быть внесены после даты публикации Информационного меморандума и могут иметь обратную силу. Кроме того, возможно различное толкование правовых норм органами исполнительной власти, правоохранительными и судебными органами Российской Федерации.

Точность финансовой и статистической информации

На основании ст. 272 Бюджетного кодекса Российской Федерации ежегодно до начала рассмотрения проекта закона «Об исполнении закона «Об областном бюджете» контрольными органами представительных органов проводится внешняя проверка отчета за соответствующий год. Программа проведения внешней проверки содержит широкий перечень вопросов, касающихся как поступления доходов в областной бюджет, так и анализ его расходной части. Приведенные в настоящем Информационном меморандуме статистические данные и экономические и финансовые показатели были получены из общедоступных источников, а также из источников, предоставленных рядом управлений администрации Томской области.

Налогообложение доходов по Облигациям

Нижеследующий анализ представляет мнение Эмитента в отношении налоговых последствий совершения сделок с Облигациями в Российской Федерации и основан на законодательстве Российской Федерации о налогах и сборах, действующем или действующем в значительной части на дату Информационного Меморандума, а также на юридическом и административном толковании его положений. Нормативная база по применению налогового законодательства подвержена частым изменениям, которые могут быть внесены после даты Информационного Меморандума и могут иметь обратную силу, кроме того, возможно различное толкование правовых норм органами

исполнительной власти, правоохранительными органами и судебными органами Российской Федерации.

Нижеследующий анализ составлен как общее описание и не должен рассматриваться как рекомендации по налогам для любого инвестора. Он также не является всесторонним анализом, учитывающим все возможные для инвестора последствия налогообложения в России в связи с владением Облигациями, торговли ими, их хранением, получением в качестве залога, принудительным обеспечением обязательств по ним или совершением иных действий с Облигациями. Эмитент, Организатор, Платежный агент настоятельно рекомендует каждому потенциальному инвестору проконсультироваться со своим налоговым консультантом относительно возможных налоговых последствий, связанных с владением, продажей или иного рода обращением Облигаций, с учетом специфических именно для такого инвестора обстоятельств. Российское налоговое законодательство и процедуры его применения разработаны не в достаточной степени. Основные положения российского налогового законодательства, толкование и применение этих положений российскими налоговыми органами могут меняться намного чаще и более непредсказуемо по сравнению с законодательствами стран, имеющих более развитые рынки капитала.

Основным источником налогового права в Российской Федерации является Налоговый Кодекс РФ.

Налог на прибыль организаций

Анализ, приведенный ниже, применим к российским юридическим лицам, которые имеют лицензию Центрального банка России на осуществление банковской деятельности, а также к компаниям, деятельность которых не лицензирована, за исключением тех случаев, когда это специально указано.

Налогообложение Купонного дохода

Доход в виде накопленного и/или выплаченного Купонного дохода, причитающегося за время владения налогоплательщиком Облигациями, подлежит обложению налогом на прибыль организаций по пониженной ставке в размере 15%. Данное положение установлено Налоговым Кодексом Российской Федерации, Часть II, ст. 284, п. 4.1.

Налогообложение дохода от продажи Облигаций и порядок уменьшения прибыли при убытках от владения Облигациями

Прибыль, полученная от продажи Облигаций, за исключением накопленного и/или выплаченного купонного дохода, подлежит обложению налогом на прибыль организаций по ставке, действующей для владельца Облигаций в месте постановки такого владельца Облигаций на налоговый учет. Прибыль (убыток) от реализации Облигаций определяется как разница между выручкой, полученной от реализации Облигаций, и ценой приобретения с учетом затрат, понесенных при приобретении и/или при реализации. Цена Облигаций учитывается без купонного дохода, причитающегося на время владения налогоплательщиком ценными бумагами. Ставка по налогу на прибыль организаций в Российской Федерации составляет 24%, кроме тех регионов, которые ввели более низкую ставку налога на прибыль. Данные положения установлены Налоговым Кодексом Российской Федерации, Часть II, ст. 284, п. 1.



При реализации или ином выбытии Облигаций налогоплательщик самостоятельно в соответствии с принятой в целях налогообложения учетной политикой выбирает один из следующих методов списания на расходы стоимости выбывших Облигаций: (1) по стоимости первых по времени приобретений (ФИФО); (2) по стоимости последних по времени приобретений (ЛИФО); 3) по средней стоимости единицы. При этом в расчете налоговой базы операции с ценными бумагами, обращающимися и не обращающимися на организованном рынке, учитываются раздельно.

Убыток, полученный в результате реализации Облигаций (включая убытки, понесенные при погашении Облигаций, приобретенных по цене выше номинала), может быть отнесен на уменьшение прибыли по ценным бумагам соответствующего типа (обращающихся и не обращающихся на организованном рынке ценных бумаг) для всех владельцев Облигаций, кроме профессиональных участников рынка ценных бумаг, осуществляющих дилерскую деятельность, которые могут относить убытки на уменьшение в пределах всех доходов от осуществления предпринимательской деятельности.

При условии, что Облигации будут допущены к торгам на какой-либо фондовой бирже, имеющей лицензию, информация о ценах сделок с Облигациями будет публиковаться в средствах массовой информации, и по ним будет рассчитываться рыночная котировка, убыток может быть отнесен на уменьшение прибыли, если цена сделки находится в пределах между самой высокой и самой низкой ценами сделок с Облигациями на фондовой бирже на день заключения сделки. В случае реализации Облигаций по цене ниже минимальной цены сделок на организованном рынке ценных бумаг при определении финансового результата принимается минимальная цена сделки на ОРЦБ.

Если Облигации будут допущены к торгам только на внебиржевом рынке, убыток по таким Облигациям может быть отнесен на уменьшение прибыли в случае если сделки с Облигациями осуществлялись на рыночном уровне, определяемом с учетом сделок по аналогичным Облигациям и рыночных процентных ставок (расчетная цена сделки). В случае реализации Облигаций по цене ниже расчетной цены сделок при определении финансового результата принимается расчетная цена сделки.

Данные положения установлены Налоговым Кодексом Российской Федерации, Часть II, ст. 280 и ст. 283.

Налог на доходы иностранных организаций из источников в РФ

Налогообложение Купонного Дохода

Выплата Купонного дохода в виде купонных выплат и накопленного Купонного дохода, причитающегося за время владения Облигациями иностранным организациям, которые не состоят на учете в российских налоговых органах, подлежит обложению налогом на доходы из источников в РФ по ставке 15% при условии, что выплаты Купонного дохода не связаны с деятельностью иностранного юридического лица, осуществляемой через постоянное представительство в России. Этот налог должен быть удержан Эмитентом, Организатором, Платежным агентом или покупателем Облигаций у источника при выплате Купонного дохода. Данные положения установлены Налоговым Кодексом Российской Федерации, Часть II, ст. 309, п. 3.

Освобождение от уплаты налога на доходы из источников в РФ в отношении Купонного дохода или применение пониженной налоговой ставки может быть получено по соглашениям об избежании двойного налогообложения.

Налогообложение прибыли от реализации Облигаций

Доход от реализации Облигаций, получаемый в результате продажи Облигаций или иного рода отчуждения их владельцами, не являющимися российскими резидентами, российскими юридическими лицами или постоянными представительствами иностранных юридических лиц в Российской Федерации, обложению налогом у источника выплат не подлежит.

Налог на доходы физических лиц

Сумма процентов, причитающихся физическим лицам, включая резидентов РФ и нерезидентов РФ, в связи с владением облигациями бывшего СССР, Российской Федерации, субъектов РФ и органов местного самоуправления, том числе Облигациями данного выпуска, не подлежит обложению налогом на доходы физических лиц. Данное положение установлено Налоговым Кодексом Российской Федерации, Ч. II, ст. 217, п. 25.

Доход от продажи Облигаций, включая доход от погашения Облигаций, приобретенных по цене ниже номинальной, получаемый физическими лицами – резидентами Российской Федерации, подлежит обложению налогом на доходы физических лиц по ставке в размере 13%, исключая накопленный купонный доход и купонные выплаты. Этот налог может быть удержан Эмитентом, Платежным агентом, либо налоговым органом из суммы выплаты при погашении Облигаций, либо по окончании налогового периода при подаче декларации.

Доход (убыток) по операциям купли-продажи ценных бумаг, в том числе Облигаций данного выпуска, определяется как разница между суммами доходов, полученными от реализации ценных бумаг, и документально подтвержденными расходами на приобретение, реализацию и хранение ценных бумаг, фактически произведенными налогоплательщиком (включая, в том числе, расходы, возмещаемые профессиональному участнику рынка ценных бумаг). К указанным расходам относятся суммы, уплачиваемые продавцу в соответствии с договором, оплата услуг, оказываемых депозитарием, комиссионные отчисления профессиональным участникам рынка, биржевой сбор (комиссия), другие расходы, непосредственно связанные с куплей, продажей и хранением ценных бумаг, произведенные за услуги, оказываемые профессиональными участниками рынка ценных бумаг в рамках их профессиональной деятельности.

В случаях, когда владельцем Облигации является физическое лицо, которое в налоговых целях не является резидентом Российской Федерации, налог на доходы физических лиц исчисляется по ставке в размере 30% от дохода, полученного от реализации и погашения Облигаций, исключая накопленный купонный доход и купонные выплаты.

Владелец Облигаций, не являющийся резидентом РФ, может избежать обложения российским налогом на доходы с физических лиц, взимаемым при продаже Облигаций резидентам Российской Федерации, применив соответствующее соглашение об избежании двойного налогообложения, при условии получения им одобренного



российскими налоговыми органами заявления на предварительное освобождение от уплаты налога на доходы из источников в Российской Федерации.

Соглашением об избежании двойного налогообложения, действующим между Российской Федерацией и страной, резидентом которой является физическое лицо, может быть предусмотрено освобождение от уплаты налога либо взимание налога по более низкой ставке.

Для освобождения от уплаты налога, проведения зачета, получения налоговых вычетов или иных налоговых привилегий физическое лицо - нерезидент Российской Федерации должно представить в соответствующие подразделения Министерства Российской Федерации по налогам и сборам официальное подтверждение того, что оно является резидентом государства, с которым Российская Федерация заключила действующий в течение соответствующего налогового периода или его части договор (соглашение) об избежании двойного налогообложения, а также документ о полученном доходе и об уплате им налога за пределами Российской Федерации, подтвержденный налоговым органом соответствующего иностранного государства.

Применение положений соглашения об избежании двойного налогообложения - возврат налога

Если российский покупатель удерживает налог с суммы выплачиваемого процентного купонного дохода, владельцы Облигаций, не являющиеся российскими резидентами, могут обратиться с заявлением о возврате налога путем подачи Формы 1012DT (2002) (для налога, удержанного с Купонного дохода) в местную российскую налоговую инспекцию, в которую был уплачен налог на доходы из источников в РФ, в течение трех лет с момента окончания налогового периода, в котором был выплачен доход.

Возврат ранее удержанного налога осуществляется налоговым органом по месту постановки на учет налогового агента в той валюте, в которой этот налог был удержан и перечислен в бюджет налоговым агентом, в месячный срок со дня подачи заявления.

Прочие налоги

Приобретение, владение, получение купонного дохода или купонных выплат, продажа или погашение Облигаций не подлежат обложению налогом на добавленную стоимость (НДС), так как сделки с ценными бумагами исключены из оборота, подлежащего обложению НДС. Данное положение установлено Налоговым Кодексом Российской Федерации, Часть II, ст. 149, п. 2.12. Приобретение, владение, получение купонного дохода или купонных выплат, продажа или погашение Облигаций не являются объектом налогообложения и не вызывают налоговых последствий в части таких налогов, как единый социальный налог (ЕСН), акцизы, налог на добычу полезных ископаемых, налог на имущество, транспортный налог и другие налоги.

Сведения об Организаторах

Организатор

Полное наименование

Областное государственное
специализированное учреждение «Томская
Расчетная Палата»

Краткое наименование

ОГСУ «ТРП»

Реквизиты

Р/с 40603810106290000007 в ОАО

«Томскпромстройбанк»К/с

30101810500000000728

БИК 046902728

7017017380

701701001

634069, г. Томск, пр. Ленина, д.111

тел. 8-(3822) 51-12-12, 51-12-10; факс 8-(3822)

51-12-09

www.trp.tomsk.gov.ru

ИНН

КПП

Контакты

Интернет сайт

Ведущий Организатор

Полное наименование

Открытое акционерное общество
«Промсвязьбанк»

Краткое наименование

ОАО «Промсвязьбанк»

Основной государственный регистрационный
номер (МНС России)

1027739019142

Дата внесения записи о создании (о первом
представлении сведений) в Единый
государственный реестр юридических лиц

26.07.2002 г.

Дата регистрации в Банке России

12.05.1995 г.

Генеральная лицензия на осуществление
банковских операций

№ 3251, дата получения - 16.07.2001 г.

Лицензия профессионального участника
рынка ценных бумаг на осуществление
брокерской деятельности

№ 177-03816-100000, дата получения -
13.12.2000 г.

Лицензия профессионального участника
рынка ценных бумаг на осуществление
дилерской деятельности

№ 177-03876-010000, дата получения -
13.12.2000 г.

Лицензия профессионального участника
рынка ценных бумаг на осуществление
деятельности по управлению ценными
бумагами

№ 177-03918-001000, дата получения -
13.12.2000 г.

Лицензия профессионального участника рынка
ценных бумаг на осуществление депозитарной
деятельности

№ 177-03960-000100, дата получения -
15.12.2000 г.

Лицензия на осуществление деятельности
специализированного депозитария
инвестиционных фондов, паевых
инвестиционных фондов и негосударственных
пенсионных фондов

№ 22-000-1-00036, дата получения - 01.08.2001
г.

Место нахождения

109052, Российская Федерация, г. Москва, ул.
Смирновская, д. 10, стр. 22

Номер телефона, факса

(495) 777-10-20, (495) 727-10-20

Адрес страницы (страниц) в сети Интернет

www.psbank.ru

Адрес электронной почты

ib@psbank.ru



Контактная информация

Ф.И.О.	Должность	Телефон
--------	-----------	---------

Администрация Томской области

Феденев Александр Михайлович	Заместитель Губернатора Томской области – начальник Департамента финансов	(3822) 51-25-15
Сергейчик Михаил Сергеевич	Консультант Комитета государственного долга	(3822) 71-23-73

ОГСУ «Томская Расчетная Палата»

Беляков Вячеслав Валерьевич	Директор	(3822) 51-12-10
--------------------------------	----------	-----------------

ОАО «Промсвязьбанк»

Тулинов Денис Валентинович	Руководитель Инвестиционного департамента <small>(организация долгового финансирования)</small>	(495) 777-10-20 доб. 70-47-38
Зибарев Денис Александрович	Руководитель Инвестиционного департамента <small>(торговля и продажи)</small>	(495) 777-10-20 доб. 70-47-77
Грачева Надежда Юрьевна, к.э.н.	Менеджер проекта	(495) 777-10-20 доб. 70-47-30
Бобовников Андрей Игоревич, к.э.н.	Аналитическая поддержка	(495) 777-10-20 доб. 70-47-31
Шайхутдинова Айгуль Акрамовна, к.э.н.	Взаимодействие с инфраструктурой рынка ценных бумаг	(495) 777-10-20 доб. 70-47-42